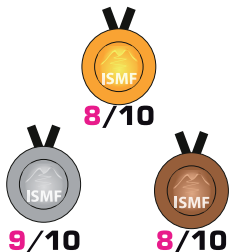


**PO
MO
CA**
SWISS  MADE

USER'S GUIDE

POMOCA at the
2017 ISMF World
Championships :

(in Alpego - Piancavallo , IT)



**PO
MO
CA**

SWISS  MADE





FRANÇAIS

Mode d'emploi peaux autocollantes POMOCA

Depuis plus de 80 ans, POMOCA est le spécialiste mondial incontesté de la peau de phoque. Résolument tournée vers le progrès, notre marque suisse s'est imposée sur le marché par la qualité de ses produits et ses innovations technologiques.

En achetant des peaux autocollantes POMOCA, vous avez opté pour un produit de haute qualité. Nos peaux sont en effet issues d'une étroite collaboration avec des passionnés du ski alpinisme et des sportifs d'élite. Notre priorité : développer des produits alliant confort d'utilisation, performance et sécurité pour vous donner entière satisfaction.

Nous vous invitons à nous faire part de vos expériences, souhaits et suggestions afin de nous permettre de toujours mieux vous servir.

Nous vous remercions de votre confiance et vous souhaitons de belles randonnées avec vos peaux autocollantes POMOCA.

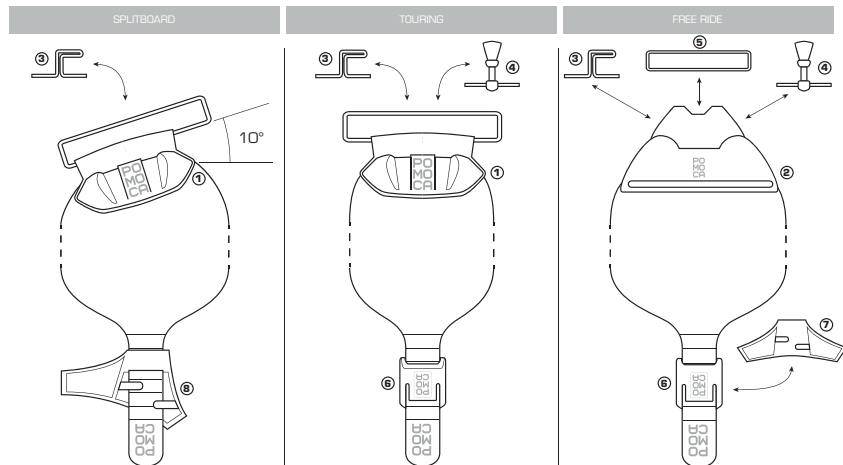
À lire avant toute utilisation

- Veuillez lire attentivement ce mode d'emploi et toutes les consignes qui y sont indiquées avant d'utiliser vos peaux, afin de pouvoir les utiliser correctement et en toute sécurité.
- Les illustrations utilisées dans ce mode d'emploi peuvent différer par rapport à l'aspect réel du produit.
- Le contenu de ce mode d'emploi peut différer en fonction du produit et peut faire l'objet de modifications sans préavis. Pour obtenir la version la plus récente de ce mode d'emploi, rendez-vous sur le site: www.POMOCA.com
- Veuillez conserver ce mode d'emploi pour pouvoir le consulter ultérieurement.

Table des matières

1. Accessoires compatibles 100%
2. Technologies
3. Découpe de la ligne de cotes
4. Informations importantes
5. Garantie

1. Accessoires compatibles 100%



Nom

- 1 Click Lock avec Boucle
- 2 Fat Lock
- 3 Z-hook pour Click Lock
- 4 Tendeur pour Click Lock
- 5 Boucle
- 6 Back Fix Tail Strap
- 7 Twin Tip Tail Hook
- 8 Splitboard Tail Strap

Code article

- 10-0007181900 (65, 75, 85, 95, 105 mm)
- 10-0007181990
- 10-0007181906
- 10-0007181907
- 10-0007180101 (65, 75, 85, 95, 105 mm)
- 10-0007185600
- 10-0007185700
- 10-0007185500

2. Technologies

Les technologies POMOCA se basent sur une connaissance approfondie de la neige, la recherche et le développement. Ingénieurs techniques et chimistes travaillent en collaboration avec des guides et des athlètes. Ensemble, ils modifient les propriétés de surface des textiles, et donc l'effet des peaux autocollantes.

SAFER
SKIN



SAFER SKIN

Exclusivité de POMOCA, SAFER SKIN est une membrane 100% étanche qui empêche complètement l'absorption de l'humidité et garanti une bonne performance de la colle sur un support sec. En plus, SAFER SKIN offre une excellente résistance à la déchirure et une manipulation très pratique de la peau. La découpe de la peau devient très facile et la peau reste 100% étanche aussi après la découpe.

SSL



SAFER SKIN LIGHT

POMOCA a réussi à alléger sa classique membrane SAFER SKIN. Grâce à des couches plus fine dans la membrane, SAFER SKIN LIGHT est un 12% plus légère (150g/m2 de moins). En gardant un 100% d'étanchéité et avec une résistante à l'usure légèrement inférieur, SAFER SKIN LIGHT rend le paire de peaux autour de 60-75g plus légère.

SSV



SAFER SKIN VERTICAL

SAFER SKIN VERTICAL est la membrane plus légère du marché. La membrane est réduit à son expression minimale, pour optimiser au 100% le poids. Un membrane certainement plus fragile mais

encore 100% étanche, qui offre un poids inaccessible jusqu'à maintenant.

EVER
DRY



EVER DRY

Depuis de nombreuses années, EVER DRY s'affirme comme le procédé anti-bottage plus connu et apprécié des amateurs de longues randonnées. Ce traitement sur toute la longueur du poil rend le poil hydrophobe et empêche la formation de sabots de neige. Un procédé efficace pour toute la durée de vie de la peau.

EVER
DRY



EVER DRY 2.0

Dans le soucis d'amélioration continue, les chimistes de POMOCA ont développé une nouvelle génération d'EVER DRY plus respectueuse avec l'environnement. Avec des performances hydrophobe même meilleures que EVER DRY, le traitement EVER DRY 2.0 ne contient plus du PFC, un composant chimique nocif pour l'environnement. Depuis Avril 2015, la technologie EVER DRY 2.0 a remplacé l'ancien EVER DRY ans toute la collection de peaux de POMOCA et ses clients OEM.

GLIDE**GLIDE**

Grace au procédé exclusif GLIDE, le randonneur obtient, avec moins d'efforts, une glisse supplémentaire. Ce traitement, réalisé à la fin de procès de production et sur toute la longueur du poil, rend la peau plus glissante et encore plus hydrophobe. Les peaux avec GLIDE, procédé efficace pour toute la durée de vie de la peau, offrent des performances anti-bottage uniques.

GLIDE PRO**GLIDE PRO**

POMOCA a développé un nouveau procédé GLIDE. Avec la même technologie d'application, mais une nouveau produit GLIDE PRO de très haut de qualité, les peaux avec GLIDE PRO offrent une glisse supplémentaire exceptionnelle, indispensable pour les compétiteurs d'haut niveau.

GRIP**GRIP**

Le bon grip à l'ascension est très important. Pour cette raison, POMOCA a développé une combinaison de matériaux et techniques de tissage qui combinent la glisse et la durabilité avec l'accroche. Le bon alignement et les système de fixation du poil rendent les peaux POMOCA très stables en toute condition et pour toute la durée de vie de la peau.

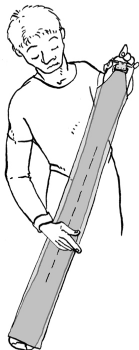
ATTENTION

Ce procédé démontrera toute son efficacité après quelques utilisations (environ 1000 mètres de dénivelé positif) et demeurera durant toute la durée de vie de votre paire de peaux.

3. Découpe de la ligne de cotes

La longueur de la peau dotée de son système d'attache doit être parfaitement adaptée à la longueur du ski, vous pouvez procéder à la découpe. Dans le cas contraire, merci d'adapter au préalable la longueur de la peau au ski.

1. Placez soigneusement la peau sur le ski en veillant à ce qu'elle soit parfaitement dans l'axe du ski. Vérifiez que les parties de la peau qui dépassent de part et d'autre du ski soient symétriques. Si vous avez un crochet métallique à l'arrière, vérifiez que le crochet soit parfaitement centré sur le talon. Si vous possédez un système Back Fix et que vous l'avez bien installé (point 3), il sera placé à 4-5 cm de la peau. Vérifiez que le crochet soit parfaitement centré sur le talon. (Drawing)



2. Placer le ski sur une surface stable, si possible sur système spécialisé. A l'aide du cutter, en partant de la pointe du ski, découper la largeur de peau débordant sur la carre du ski opposée à vous.



3. Tournez le ski pour que le second côté de la peau à tailler soit opposée à vous.

4. Coupez le 2ème coté de la peau comme décrit au point 2.

5. Si l'opération est été effectuée correctement, la semelle du ski est recouverte et les deux carres sont visibles.

REMARQUE

La membrane 100% étanche Safer Skin offre une facilité de découpe des peaux taillées avec une finition parfaite sans effilochements.

4. Informations importantes

Entretien et stockage

Après utilisation, laissez sécher les peaux et le sac dans un lieu aéré et tempéré, à l'abri du soleil et de la chaleur.

Laissez sécher vos peaux à température ambiante. Ne les exposez jamais à l'ensoleillement, aux températures élevées, à la chaleur directe de poêles, radiateurs, etc., puisqu'ils peuvent endommager la couche adhésive de vos peaux.

En général, il est inutile de déplier complètement vos peaux pour les laisser sécher. En séchant vos peaux ouvertes, vous prenez le risque d'exposer la colle aux salissures (poussière, chute au sol, contact avec un tissu pelucheux, etc.). De plus votre colle laissée longtemps à l'air libre et à la lumière subira une légère oxydation qui la fera vieillir plus rapidement.

Nous vous recommandons de vérifier la présence ou l'absence d'humidité et/ou de glace sur la colle dans les cas suivants: sortie de longue durée, avec de nombreux repeutages, neige ou météo très humide.

En cas de présence d'humidité ou de glace

sur la colle, laissez vos peaux sécher dépliées une heure ou deux avant de les coller l'une contre l'autre pour terminer le séchage.

Utilisez le sac POMOCA pour stocker les peaux (ne jamais les stocker mouillées), surtout si vous ne pensez pas les utiliser pendant une longue période.

Contrôlez régulièrement l'adhésif apposé sur vos peaux, surtout en début de saison ou après un stockage prolongé. Vérifiez en particulier l'extrémité arrière des peaux.

Si vous remarquez que les surfaces encollées sont en mauvais état ou très sales, procédez à un **réencollage de la peau**. Vous pouvez effectuer cette opération vous même ou contacter le service entretien de votre magasin spécialisé.

En fin de saison, conservez les peaux dans un lieu propre, frais et obscur, dépourvu d'humidité ou de sécheresse excessive. Nous vous recommandons de plier vos peaux collées l'une contre l'autre, adhésif contre adhésif, ou d'apposer le film protecteur.

Nettoyage

Les peaux autocollantes ne nécessitent pas de nettoyage du textile. Le frottement des poils sur la neige engendre un effet nettoyant automatique. Avec un entretien adéquat des peaux, l'adhésif ne requiert pas non plus de nettoyage. Si de la saleté venait à se déposer sur l'adhésif (feuilles, bois), nous vous recommandons de l'enlever avec une pincette.

Utilisation du film protecteur

Dans un esprit de simplicité et de facilité d'utilisation, la technologie Safer Skin et l'adhésif POMOCA ont été conçus pour éviter l'application régulière du film protecteur. Pour le pliage des peaux taillées au terme d'une ascension ou dans des conditions difficiles, le pliage classique (peau pliée sur elle-même) est suffisant pour assurer un recollage optimal lors d'une nouvelle montée. Pour le stockage en fin de journée, nous vous recommandons de les plier collées l'une contre l'autre afin que toute la surface encollée soit appliquée adhésif contre adhésif.

Quant au stockage pour de plus longues périodes, le film protecteur peut permettre

dans certains cas d'éviter l'endommagement de l'adhésif, surtout si la peau est soumise à d'importants changements de température (au dessus de 40°, en été notamment.)

Longévité

La longévité d'une peau autocollante POMOCA dépend de la fréquence d'utilisation et de la qualité du poil. Les peaux en nylon ont une résistance à l'usure plus élevée que les peaux en mohair, qui sont beaucoup plus sensibles à l'abrasion. Les peaux RACE, par exemple, sont conçues pour optimiser la glisse, leur durée de vie est estimée entre 50.000 et 100.000 mètres.

La qualité de la neige a également une grande influence sur la durée de vie de la peau : une neige poudreuse et sèche est à privilégier à une neige dure ou gelée. Sur neige dure, les courtes descentes sur les carres peuvent également abîmer les côtés des peaux. Cela peut arriver très rapidement sur une peau RACE.

Élimination des peaux autocollantes

Les peaux autocollantes POMOCA peuvent être éliminées comme des déchets classiques et donc déposées dans les

poubelles. Les films protecteurs sont éliminés comme des déchets plastiques.

Attention

Dans le cadre d'un processus de fabrication spécifique, les peaux POMOCA sont soumises à un contrôle qualité strict. Merci de n'utiliser que des produits POMOCA pour le traitement des peaux autocollantes POMOCA. Ces produits garantissent un entretien facile et ne présentent aucun problème de compatibilité avec les surfaces des peaux POMOCA. L'utilisation de produits d'autres marques peut nuire à la qualité de vos peaux POMOCA et/ou réduire drastiquement leur longévité et leur efficacité.

Conseils d'utilisation

Plusieurs variables interviennent dans les opérations de collage et décollage des peaux POMOCA. Il s'agit de l'état de la semelle du ski, le fart utilisé, l'état de l'adhésif mais aussi les conditions extérieures comme la température et l'humidité. Parmi les principaux problèmes, citons notamment: collage de la peau sur le ski difficile voire impossible, ou encore décollement soudain. L'adhésif de qualité utilisé pour les peaux POMOCA permet de réduire au maximum ces

problèmes.

Comment faire pour assurer un bon collage/décollage et éviter des problèmes?

- La semelle du ski doit être propre (sans résidus d'adhésif, boue, herbe...) et bien entretenue. Les semelles très abîmées (rayures) et dépourvues d'entretien peuvent faciliter le transfert de l'adhésif sur le ski et la rétention d'humidité sur le ski.
- Le fartage du ski est important pour l'entretien de la semelle. Il contribue à améliorer la glisse et le contrôle en virage. Après l'utilisation de farts à chaud, éliminez l'excès de fart à l'aide d'un racloir et brossez votre ski. Nous vous recommandons d'utiliser des farts à la paraffine hydrocarbonée, sans additifs.
- Les farts contenant fluor, Téflon, graphite, silicone et autres composants similaires ou encore ceux destinés aux neiges très froides peuvent nuire au collage de la peau. Nous vous en recommandons un usage modéré ou alors de confier le fartage à un spécialiste.
- Nettoyez soigneusement vos skis neufs

sortis d'usine pour éviter que des produits utilisés pour la fabrication et/ou la protection lors du transport et du stockage puissent endommager la peau et/ou nuire au collage.

- Ne jamais laisser vos skis et/ou peaux à l'extérieur par températures glaciales. De pareilles conditions nuisent au collage de la peau. Si vos peaux ont été exposées à de telles conditions, réchauffez-les avec votre chaleur corporelle avant utilisation.
- Si vous devez laisser les skis à l'extérieur (refuge en montagne, cabane), ne les rentrez pas à l'intérieur pour coller les peaux. Le changement de température provoque la condensation d'une couche d'humidité sur la semelle du ski et gêne l'adhésion de la peau. Coller préférablement les peaux (à température du stockage à l'intérieur) à l'extérieur sur les skis froids ou, si possible, rentrez les skis à l'intérieur 15min avant d'y coller les peaux en les essuyant si besoin.
- Avant de coller la peau sur la semelle du ski, vérifiez que la semelle soit propre, sèche et dépourvue de neige. Si nécessaire, séchez-la soigneusement à l'aide d'un torchon, d'un gant ou de la manche de votre polaire... Évitez le contact de la surface collante de la peau avec de la neige, de la

boue, de la poussière, etc.

- Au terme de votre ascension, ne laissez pas vos peaux collées ou pendues aux skis posés à la verticale si la température et/ ou l'ensoleillement sont élevés. Les UV et les températures élevées nuisent à la qualité de l'adhésif.
- Durant l'ascension, prenez garde aux courtes descentes avec vos peaux. La neige dure peut abîmer les poils, en particulier les bords de la peau. La neige poudreuse peut cacher des cailloux ou des rochers à même d'endommager fortement la peau.
- Par températures basses (en dessous de -2°), nous vous recommandons de conserver les peaux près du corps (sous la veste ou la polaire) pour les réchauffer. Il en est de même lorsque vous descendez d'un sommet pour affronter une nouvelle montée. Une peau dotée d'un adhésif ayant conservée une certaine température sera plus facile à poser. Pour remettre la peau, nettoyez et séchez soigneusement la semelle du ski, sortez la peau et collez-la immédiatement sur le ski afin d'éviter qu'elle ne se refroidisse. Veillez au rangement adéquat de vos peaux avant la descente afin de ne pas les perdre durant le trajet!

- Lors d'un repeutage, ne sortez pas les peaux de votre veste et ne levez pas non plus votre ski avant d'être prêt à remettre la peau. Une température la plus élevée possible de la peau et du ski va aider à une meilleure adhésion. Laissez le ski en contact avec la neige. Les skis vont garder la même température que la neige (toujours proche de 0° C), normalement plus élevée que la température de l'air. Dans votre veste, les peaux auront une température autour de 5° C), normalement plus élevée que la température de l'air. Sortez la peau de votre veste seulement au moment où vous allez l'ouvrir pour la coller sur le ski. Levez le ski seulement au moment où votre peau est prête pour être collée dessous.

- Les peaux autocollantes POMOCA bénéficient d'un traitement anti-bottage Ever Dry qui empêche la formation de sabots sous les skis. Si la peau est déjà endommagée (p.ex. perte de poils) et que les conditions sont favorables à la formation de sabots (neige poudreuse au sommet, mais humide ou mouillée en plaine), vous pouvez augmenter le pouvoir hydrophobe de la peau en appliquant un fart approprié dans le sens du poil. Par exemple un fart hydrocarboné de glisse pour le ski alpin ou le skating pour les températures variant entre 0 °C et -4 °C (32

°F à 25 °F), ou le fart liquide POMOCA.

- Le décollement soudain d'une peau peut provoquer une chute. L'entretien adéquat des peaux est donc primordial. Le choix du type de peau (mohair, mixte ou synthétique), ainsi que la largeur, sont également très importants. De nombreuses chutes en dévers sur neige dure sont dues à des peaux trop étroites et des écarts trop visibles par rapport aux carres (plus de 3mm sans peau).

5. Garantie

POMOCA garantit à l'acheteur d'origine, pour une durée d'une année à compter de la date d'achat, que le produit soit conforme aux spécifications listées dans les instructions. Si l'acheteur devait découvrir un vice caché, il serait alors tenu de renvoyer le produit à l'adresse d'achat. Ce produit sera alors réparé ou échangé gratuitement. Nous nous réservons le droit d'exiger une preuve d'achat pour toutes les demandes d'application de garantie.

Sont exclus de cette garantie l'usure normale du produit, les modifications ou les transformations non autorisées, l'utilisation incorrecte, l'entretien inadéquat, les accidents ou l'utilisation du produit à des fins auxquelles il n'a pas été destiné.

AVERTISSEMENT

Le ski est un sport dangereux par nature qui comporte un risque de blessures graves, voire de décès. Vous devez comprendre et accepter les risques encourus avant de vous lancer dans la pratique du ski. Vous êtes entièrement responsable de vos actes et de

vos décisions. Avant d'utiliser ce produit, il convient de prendre connaissance des notices et avertissements qui l'accompagnent, de vous former à son utilisation adéquate, et de vous familiariser avec ses possibilités et ses limites.

ENGLISH

Instructions POMOCA adhesive ski skins

POMOCA has been widely recognized as the world's leading skin manufacturer for over 80 years. The high quality of our products and our technological innovations make us a resolutely progress-oriented Swiss brand.

By purchasing a POMOCA adhesive ski skin, you have chosen a product of the highest Swiss quality. Our ski skins are indeed the result of a close collaboration with ski touring lovers and elite athletes. Our priority: to develop products which perfectly combine skiing comfort, performance and security to suit your needs and expectations.

Please feel free to share your experiences, wishes and suggestions with us so as to allow us to always serve you better.

We thank you for your trust and wish you beautiful ski touring highlights with your POMOCA adhesive ski skins.

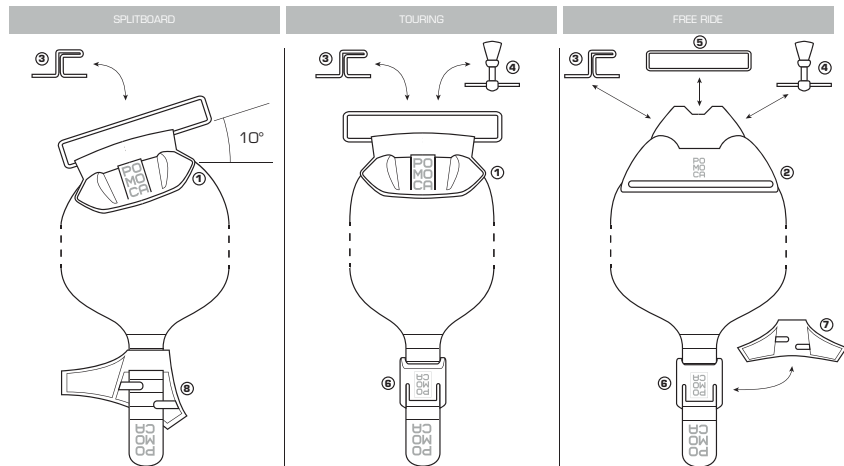
Read before use

- Please read these instructions before using your skins, in order to use them properly and safely.
- The illustrations in this manual may differ from the actual display.
- The content of this manual may differ depending on the product and may be subject to changes without notice. To obtain the latest version of this manual, please visit the website: www.POMOCA.com
- Please keep this manual for future reference.

Contents

1. Accessories compatibles 100%
2. Technologies
3. Trimming sidecut shape
4. Important Information
5. Warranty

1. Accessories compatibles 100%



Nom

- 1 Click Lock avec Boucle
- 2 Fat Lock
- 3 Z-hook pour Click Lock
- 4 Tendeur pour Click Lock
- 5 Boucle
- 6 Back Fix Tail Strap
- 7 Twin Tip Tail Hook
- 8 Splitboard Tail Strap

Code article

- 10-0007181900 (65, 75, 85, 95, 105 mm)
- 10-0007181990
- 10-0007181906
- 10-0007181907
- 10-0007180101 (65, 75, 85, 95, 105 mm)
- 10-0007185600
- 10-0007185700
- 10-0007185500

2. Technologies

The technologies of POMOCA are based on a deep understanding of snow, enhanced by research and development. Textile engineers and chemists work hand-in-hand with mountain guides and athletes. Together they modify the materials' contact surfaces and thus push the effectiveness of climbing skins to unimaginable heights.

SAFER SKIN



SAFER SKIN

Exclusive to POMOCA, SAFER SKIN is a 100% waterproof membrane that completely blocks the absorption of moisture and guarantees good glue performance on a dry base. What's more, SAFER SKIN offers excellent tear resistance and ease of handling. It is very easy to cut out the skin, and it remains 100% waterproof after cutting.

SSL



SAFER SKIN LIGHT

POMOCA has succeeded in making its classical SAFER SKIN membrane lighter. Thanks to finer layers in the membrane, SAFER SKIN LIGHT is 12% lighter (150g/m² less). While remaining 100% waterproof, and with slightly less wear resistance, SAFER SKIN LIGHT makes the pair of skins about 60-75g lighter.

SSV



SAFER SKIN VERTICAL

SAFER SKIN VERTICAL is the lightest membrane on the market. The membrane is reduced to its minimal form for the best possible weight optimization. Certainly more fragile, but still 100% waterproof, it offers a light weight that previously was unavailable.

EVER DRY



EVER DRY

For a number of years, EVER DRY has been the most widely known and the best loved anti-clumping procedure of long-distance ski tourers. This treatment over the entire length of the fiber makes the fiber hydrophobic and prevents the buildup of snow clumps. An effective procedure for the entire life of the skin.

EVER DRY



EVER DRY 2.0

In the interest of continual improvement, POMOCA's chemists have developed a new generation of EVER DRY that is gentler on the environment. With its hydrophobic performance, which exceeds even that of EVER DRY, the EVER DRY 2.0 treatment contains no PFC, a chemical component that is harmful to the environment. Since April 2015, EVER DRY 2.0 technology has replaced the old EVER DRY in the entire collection of skins from POMOCA and its OEM clients.

GLIDE**GLIDE**

Thanks to the exclusive GLIDE process, ski tourers get extra glide with less effort. This treatment, which is applied at the end of the production process and to the entire length of the fiber, makes the skin glide and resist moisture more effectively. Skins with GLIDE, an effective process for the entire life of the skin, offer unique anti-clumping performance.

GLIDE**GLIDE PRO**

POMOCA has developed a new GLIDE process. With the same application technology, but a new, very high-quality GLIDE PRO product, skins with GLIDE PRO offer exceptional extra glide, which is essential for high-level competitors.

GRIP**GRIP**

Good climbing grip is very important. So POMOCA has developed a combination of materials and weaving techniques that combine glide and durability with gripping power. Proper alignment and the fiber attachment systems make POMOCA skins very stable under all conditions and for the entire life of the skin.

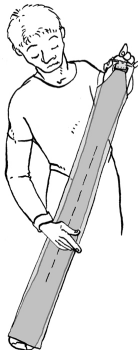
ATTENTION

The glide effect reaches maximum efficiency after a short break-in period (about 1000 meter ascent) and this effect is maintained throughout the life of the skins.

3. Trimming sidecut shape

Please make sure to check that the length of your skin is fitting to the ski. If not, replace the skin for the right size (in ready2climb skins) or install correctly the Click Lock tip attachment (in Back Fix skins). Once ensured that the length of the ski skin is perfectly adapted to the ski length, you may start trimming.

1. Thoroughly place the ski skin onto the ski making sure it is perfectly centered. Please check that the overlapping parts on both sides of the ski skin are symmetrical. Should you have a metallic end hook, make sure your hook is perfectly centered on the ski tail. If you own an already installed Back Fix binding system (point 4), it will be placed 4-5 cm from the ski skin. The end hook should be perfectly centered on the ski tail.



2. Place the ski on a stable surface, preferably a solid ski waxing table. Starting from the tip, use the POMOCA cutter to carefully trim the skin along the edge opposite to you. The cutter cuts the skin leaving automatically 2mm free edge.



3. Turn the ski around and then cut the other side as described in point 2.

4. If cut properly the skin will cover the base of the ski while leaving the edges free.

NOTICE

The 100% waterproof membrane Safer Skin ensures an easy trimming of shaped skins with a perfect finish without fraying.

4. Important Information

Maintenance and storage

After use, please dry your skins in an airy place, at room temperature, away from excessive sun and heat. Avoid direct sunlight, high temperatures, direct heat from stoves, heaters, etc. as they can cause damage to the adhesive coating of the skins.

In general, there is no need to completely unfold skins to leave them to dry. Drying the skins in an open position runs the risk of exposing the adhesive to dirt (dust, falling on the ground, adhesive in contact with plush, etc.). Moreover, if the adhesive is left for a long time in the open air and exposed to light it will be subject to slight oxidation, which will age it more quickly.

It is recommended to check for the presence or absence of water and/or ice on the adhesive in the following cases: an tour of a long duration, refitting the skin numerous times, very wet snow or weather conditions. If there is humidity or ice on the adhesive, leave the skins to dry unfolded for one or two hours before folding them one against the other to finish the drying process.

Use the **POMOCA** bag for storing the skins (never store them wet), especially if they will not be used for a long period.

Regularly check the adhesive on skins, especially at the beginning of the season or after prolonged storage. Be sure to check the back end of the skins.

If the adhesive surfaces are in poor condition or very dirty, **re-glue the skin**. You can do this yourself or contact the maintenance service in your specialist store.

At the end of the season, store the skins in a clean, cool and dark place, with no excessive humidity or dryness. It is recommended to fold the skins one on top of another, adhesive against adhesive, or fit the protective film.

Cleaning

Self-adhesive skins do not require textile cleaning. The friction of the skins on the snow generates an automatic cleaning effect. With the correct maintenance of the skins, adhesive does not require cleaning either. If the adhesive is full of residues (leaves or twigs), it is recommended to remove them with tweezers.

Use of the protective film

In order to simplify and facilitate use, the Safer Skin technology and the POMOCA adhesive have been designed to avoid the regular application of a protective film. For trimmed skins during an ascent or in adverse conditions, the classic folding (skin folded on itself) is sufficient to guarantee another optimal adhesion on a new ascent. For storage at the end of the day, it is recommended to stick the skin one against another so that the entire glued surface is applied adhesive against adhesive. For storage during long periods, the protective film may sometimes prevent the adhesive from being damaged, especially for skins subjected to considerable temperature changes (above 40°, especially in summer).

Useful life

The useful life of an POMOCA self-adhesive skin depends on the frequency of use and the quality of the skin. Nylon skins have greater resistance to wear and tear than mohair skins, which are much more sensitive to abrasion. RACE skins are designed to optimize gliding, therefore they are the more sensitive to abrasion. The useful life of a RACE skin, for instance, is

estimated at between 50,000 and 100,000m.

The quality of the snow also greatly influences the useful life of the skin: powdery and dry snow is preferable to hard or icy snow. On hard snow, short descents can also damage the edges of the skins.

This can happen very quickly to a RACE skin.

Disposing of the self-adhesive skins

POMOCA self-adhesive skins can be disposed as normal waste and thrown in the bin.

Protective films can be disposed as plastic waste.

Warning

Within a specific manufacturing process, POMOCA skins are subject to a strict quality control. It is recommended to use only POMOCA products for treating POMOCA self-adhesive skins. These products guarantee easy maintenance and present no compatibility problem with the surfaces of POMOCA skins. The use of products of other brands may damage the quality of the POMOCA skins and/or considerably reduce their useful life and efficiency.

Recommendations for use

There are several variables involved in the adhesion and removal operations of POMOCA skins. These include the condition of the running base of the ski, the wax used, the condition of the adhesive and the external conditions such as temperature and humidity. The main problems arise when gluing the skin to the ski is difficult or impossible, or it keeps coming off. The quality of adhesive used for POMOCA skins minimizes these problems.

How to ensure proper adhesion/removal and avoid problems

- The base of the ski must be clean (free from residues of adhesive, mud, grass, etc.) and well-maintained. A highly damaged or poorly maintained ski base can favor the transfer of adhesive onto the ski and the retention of humidity on the ski.
- Waxing the ski is very important for maintaining the base. It contributes to a better glide and improves the ski stability whilst turning. After using hot wax, eliminate the excess wax with a scraper and brush the ski. It is recommended to use hydrocarbon paraffin-based or additive-free ski waxes.
- Ski waxes that contain fluoride, Teflon, graphite, silicon and other similar compounds, or those that are for very cold snows, may impede the adhesion of the skin. Moderate use is recommended; alternatively, consult a specialist about waxing.
- Carefully clean new skis to prevent the products used in manufacturing and/or protection during transport and storage from damaging the skin and affecting adhesion.
- Never leave skis or skins outside in glacial temperatures. Similar conditions affect the skin's adhesion. If the skins have been exposed to these conditions, reheat them with your body heat before using them again.
- If the skis must be left outdoors (mountain refuge or cabin), don't bring them inside to adhere the skins. The change in temperature causes condensation on the base of the ski and impedes adhesion of the skin. Preferably adhere the skins (at indoor storage temperature) outdoors on cold skis or, if possible, bring the skis inside for 15 minutes before gluing the skins and drying them if necessary.
- Before gluing the skin to the base of the ski, check that it is clean, dry and has no snow

residues. If necessary, carefully dry it with a cloth, a glove or a fleece sleeve. Avoid snow, dust, mud, etc. from coming into contact with the adhesive surface of the skin.

- At the end of an ascent, never let the skins dry on the sun on the skis placed vertically if the temperature and/or solar radiation are high. UV rays and high temperatures diminish the quality of the adhesive.
- During a descent take care of the skin. The snow can damage the skin especially on the edges of the skin. Powdery snow may hide stones or chips likely to considerably damage the skin.
- At low temperatures (below -2°), it is recommended to keep skins close to the body (under the jacket or polar vest) to heat them up. The same applies when descending a summit to begin a new ascent. A skin with an adhesive maintained at a certain temperature is easier to fit. To fit the skin, carefully clean and dry the base of the ski, remove the skin and immediately adhere it to the ski to prevent it from cooling. Ensure the skins are correctly stored before skiing downhill so as not to lose them during the descent.

- When refitting the skins, do not remove them from your body or take the ski before being ready to fit the skins. The higher the temperature of the skin and the ski, the easier it will be to adhere it. Leave the ski in contact with the snow. The skis will remain the same temperature as the snow (always around 0°C), which is usually higher than the air temperature. Inside jacket, the skins will have a temperature of around 5°C , which is usually higher than the air temperature. Remove the skin from the jacket only when it will be opened to fit it to the ski. Take the ski only when the skin is ready to be adhered to the base.
- POMOCA self-adhesive skins are subjected to an Ever Dry treatment that prevents the formation of snow clumps on the skis. If the skin is already damaged (e.g. because it has lost hairs) and the conditions are susceptible for forming snow clumps (powdery snow on the summit and damp or wet on the flat) the water resistance capability of the skin can be increased by applying an appropriate wax in the direction of the hair. For example, a gliding hydrocarbon-based wax for Alpine skiing or skating for temperatures varying between 0°C and -4°C (32°F to 25°F) or POMOCA liquid wax.
- A skin repeatedly coming off may cause a fall. For this reason, proper care of skins is essential. Selecting the correct skin type

(mohair, mixed or synthetic) and the correct width are also very important. Many falls with hard snow occur because the skins are too narrow and the separations are too visible in relation to the ski edge (more than 3 mm without skin).

5. Warranty

POMOCA guarantees the original retail buyer for one year from the purchase date that the product is in conformity with the specifications listed in the instruction manual. Should the buyer discover a covered defect, he is expected to return the product to the purchase address. The product will be repaired or replaced at our discretion. We reserve the right to require proof of purchase for all warranty claims.

We do not warrant products against normal wear and tear, unauthorized modifications and alterations, improper use, inappropriate maintenance, accidents or if the product is used for a purpose for which it was not designed.

WARNING

Skiing is inherently dangerous and can result in severe injury, even death. You must understand and accept the risks involved prior to start practicing ski sports. You are responsible for your own actions and decisions. Before using this product, please read all related instructions and warnings, familiarize yourself with its proper use, capabilities and limits.

DEUTSCH

Gebrauchsanweisung POMOCA Skihaffelle

Als Schweizer Spezialist der Skihaffelle zeichnet sich POMOCA seit über 80 Jahren durch die herausragende Qualität seiner Produkte und technologischen Innovationen aus. Stets nach Fortschritt strebend, ist die Marke heute unumstrittener Leader der Branche.

Durch den Kauf von POMOCA Skihaffellen haben Sie ein hochwertiges Produkt erworben. Unsere Skihaffelle werden in enger Zusammenarbeit mit leidenschaftlichen Tourenggehern und Spitzensportlern entwickelt. Unsere Priorität : Produkte zu entwickeln, die Komfort, Leistungsfähigkeit und Sicherheit perfekt miteinander verbinden und somit einen absoluten Skigenuss garantieren... Ihre Zufriedenheit liegt uns am Herzen.

Wir laden Sie ein, Ihre Erlebnisse, Wünsche und Anregungen mit uns zu teilen, damit wir Sie stets besser betreuen können.

Wir bedanken uns für Ihr Vertrauen und wünschen Ihnen wunderschöne Skitouren mit Ihren hochwertigen POMOCA Skihaffellen.

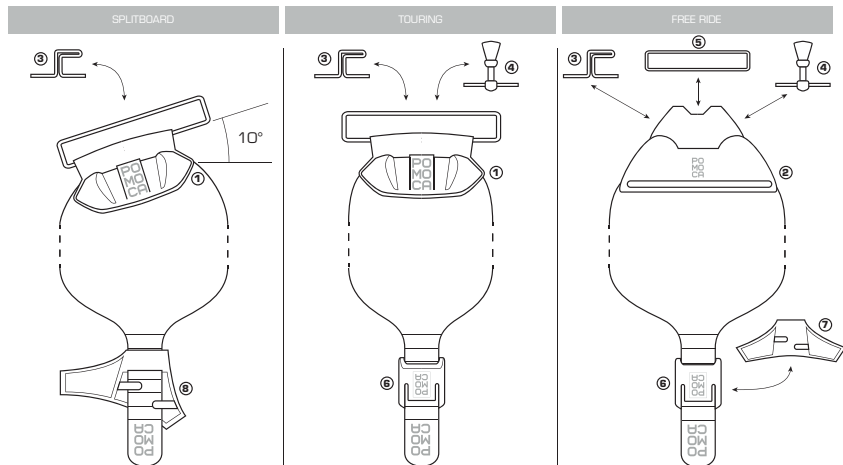
Vor dem Gebrauch bitte lesen

- Bitte lesen Sie diese sowie alle anderen Anweisungen, bevor Sie die POMOCA Felle verwenden, um sie richtig und sicher zu benutzen.
- Die Abbildungen in diesem Handbuch können von den tatsächlichen Produkten abweichen.
- Der Inhalt dieser Anleitung könnte, je nach Produkt, unterschiedlich sein und kann jederzeit ohne vorherige Ankündigung geändert werden. Um die neueste Version des Handbuchs zu erhalten, besuchen Sie bitte die Website: www.POMOCA.com
- Bitte bewahren Sie dieses Handbuch zum späteren Nachschlagen auf.

Inhaltsverzeichnis

1. Zubehör zu 100% Kompatibel
2. Technologien
3. Zuschneiden der Kantenlinie
4. Wichtige Informationen
5. Garantie

1. Zubehör zu 100% Kompatibel



Name	Artikelcode
1 Click Lock avec Boucle	10-0007181900 (65, 75, 85, 95, 105 mm)
2 Fat Lock	10-0007181990
3 Z-hook pour Click Lock	10-0007181906
4 Tendeur pour Click Lock	10-0007181907
5 Boucle	10-0007180101 (65, 75, 85, 95, 105 mm)
6 Back Fix Tail Strap	10-0007185600
7 Twin Tip Tail Hook	10-0007185700
8 Splitboard Tail Strap	10-0007185500

2. Technologien

Die POMOCA Technologien sind auf ein tiefen Schnee-Knowhow und Forschung und Entwicklung basiert. Ingenieure und Chemiker arbeiten zusammen mit Bergführer und Athleten. Sie verändern zusammen die Grenzflächen der Textilien und damit die Wirkung von Skifellen.

SAFER
SKIN



SAFER SKIN

Exklusiv bei POMOCA erhältlich und mit einer 100 % wasserdichten Membran verhindert SAFER SKIN jegliche Aufnahme von Feuchtigkeit. Das Produkt gewährleistet die hohe Leistungsfähigkeit des Klebstoffes auf trockenem Untergrund. Darüber hinaus bietet SAFER SKIN eine sehr hohe Reißfestigkeit und eine sehr praktische Handhabung der Felle. Der Zuschnitt der Felle ist einfach und die Felle bleiben zu 100 % dicht – auch nach dem Zuschnitt.

SSL



SAFER SKIN LIGHT

POMOCA ist es gelungen, seine klassische Membran SAFER SKIN gewichtsmäßig zu reduzieren. Mit feineren Schichten in der Membran ist SAFER SKIN LIGHT um 12 % leichter (150 g/m² leichter). SAFER SKIN LIGHT-Fellpaare sind weiterhin zu 100 % dicht und zeigen sich - bei einer etwas geringeren Verschleißfestigkeit - um rund 60-75 g leichter.

SSV



SAFER SKIN VERTICAL

SAFER SKIN VERTICAL ist die leichteste Membran auf dem Markt. Die Membran ist auf minimale Expression reduziert, um das Gewicht vollständig zu optimieren. Die

Membran präsentiert sich so sicherlich etwas fragiler, aber dennoch absolut wasserdicht, wodurch ein bislang unübertroffen leichtes Gewicht erreicht werden kann.

EVER
DRY



EVER DRY

Seit vielen Jahren hat sich EVER DRY als das Produkt für Antiglopping behauptet, das von Amateuren auf langen Touren am meisten geschätzt wird. Diese Behandlung über die gesamte Haarlänge hinweg macht das Haar wasserabweisend und verhindert die Bildung von Schneeklumpen. Eine wirksame Methode für die gesamte Lebensdauer des Fells.

EVER
DRY



EVER DRY 2.0

Im Rahmen einer kontinuierlichen Verbesserung haben die Chemiker von POMOCA eine neue Generation von EVER DRY entwickelt, die deutlich umweltschonender sind. Mit noch mehr Leistung als die das wasserabweisende Modell EVER DRY erfolgt die Behandlung mit EVER DRY 2.0 nun zudem kein umweltschädliches PFC mehr. Seit April 2015 hat die EVER DRY 2.0 das alte EVER DRY-Verfahren in der gesamten Fellkollektion von POMOCA sowie bei seinen OEM-Kunden ersetzt.

GLIDE**GLIDE**

Dank des exklusiven GLIDE-Verfahrens profitieren Sie – mit weniger Aufwand – vom zusätzlichen Gleitvermögen. Diese Behandlung, die am Ende des Fertigungsprozesses über die gesamte Haarlänge vorgenommen wird, macht die Felle glatter und wasserabweisender. Die Felle mit GLIDE erweisen sich während der gesamten Lebensdauer des Fells als effizient mit einzigartiger Antiglopping-Performance.

GLIDE PRO**GLIDE PRO**

POMOCA hat ein neues GLIDE-Verfahren entwickelt. Mit demselben Anwendungsverfahren, jedoch mit einem neuen Produkt GLIDE PRO von sehr hoher Qualität bieten die Felle mit GLIDE PRO ein außergewöhnliches zusätzliches Gleitvermögen, das für das Erreichen einer hohen Wettbewerbsfähigkeit unerlässlich ist.

GRIP**GRIP**

Der gute Halt beim Aufstieg ist sehr wichtig. Aus diesem Grund hat POMOCA eine Kombination von Webmaterialien und -techniken entwickelt, die Gleitfähigkeit und Haltbarkeit mit Griffigkeit vereinen. Eine gute Ausrichtung und die Fixierung sorgen dafür, dass POMOCA-Felle unter allen Bedingungen und über die gesamte Lebensdauer sehr strapazierfähig bleiben.

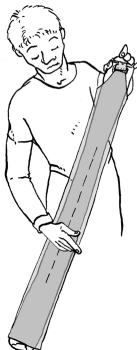
ACHTUNG

Die Wirksamkeit des Verfahrens wird nach wenigen Anwendungen spürbar (ca. 1000 Meter Anstieg) und bleibt über die gesamte Lebensdauer Ihrer Felle bestehen.

3. Zuschneiden der Kantenlinie

Bitte bestätigen Sie zuvor das die Länge des Skihaffells passt. Wenn nicht, tauschen Sie den Fell für die richtige Grösse (bei ready2climb Felle) oder bauen Sie den Spitzen-Befestigungssystem Click Lock (bei Back Fix Felle) richtig. Wenn die Länge des Skihaffells der Skilänge angepasst ist, können Sie mit dem Zuschneiden fortfahren.

1. Das Skihaffell sorgfältig auf den Ski legen. Achten Sie darauf, dass es genau in der Skiaxe liegt. Überprüfen Sie, dass die beidseitig überstehenden Teile des Skihaffells symmetrisch sind. Sollte das Ende Ihres Skihaffells mit einem Metallhaken versehen sein, dann achten Sie darauf dass der Endhaken zentriert auf dem Skiende liegt. Wenn Sie ein Back Fix Befestigungssystem verwenden und es richtig befestigt wurde (Punkt 4) sollte es 4-5 cm vom Skihaffell angebracht werden. Überprüfen Sie, dass



der Endhaken perfekt zentriert auf dem Skiende liegt.

2. Den POMOCA Cutter senkrecht an der Skispitze auf der gegenüberliegenden Seite ansetzen und bis zum Skiende durchziehen. Der Cutter schneidet exakt 2mm breit und legt somit die Kante frei.



3. Verfahren Sie ebenso mit der 2. Skihaffellseite.

4. Bei richtigem Ausführen ist die Skilauffläche bedeckt und die Skikanten sichtbar.

BEMERKUNG

Die 100% wasserdichte Membrane Safer Skin erleichtert das Zuschneiden taillierter Skihaffelle mit perfekter Erarbeitung ohne Ausfransen.

4. Wichtige Informationen

Wartung und Lagerung

Bewahren Sie die Steigfelle nach

Gebrauch zum Trocknen an einem gut durchlüfteten und warmen Ort auf, an dem sie vor Sonneneinstrahlung und Hitze geschützt sind.

Lassen Sie die Steigfelle bei Raumtemperatur trocknen. Setzen Sie sie niemals Sonnenlicht, hohen Temperaturen oder direkter Hitze einwirkung von Herden, Radiatoren usw. aus, da die Klebeschicht auf dem Steigfell dadurch beschädigt werden kann.

Im Allgemeinen ist es nicht nötig, die Steigfelle komplett auseinanderzufalten, um sie zu trocknen. Wenn die Haftfelle aufgefaltet getrocknet werden, ist die Klebefläche anfälliger für Schmutz (Staub, der zu Boden fällt in Kontakt mit Flusen usw.).

Außerdem oxidiert und verfällt der Klebstoff leichter, wenn er über eine längere Zeit an der Luft gelagert und Licht ausgesetzt wird.

Es empfiehlt sich, in den folgenden Fällen zu überprüfen, ob sich Wasser oder Eis auf dem Klebstoff befinden: bei langen Skitouren, mehrmaligem Anbringen des Steigfells, Schnee oder sehr regnerischem Wetter.

Lassen Sie die Steigfelle ein oder zwei

Stunden ungefaltet liegen. Wenn sich keine Feuchtigkeit oder Eis mehr auf dem Klebstoff befinden, legen Sie sie übereinander, um so den Trockenvorgang abzuschließen.

Verwenden Sie zur Lagerung der Steigfelle insbesondere dann die Tasche von **POMOCA** (niemals im nassen Zustand darin lagern), wenn sie über einen längeren Zeitraum hinweg nicht benutzt werden.

Prüfen Sie regelmäßig die Klebefläche der Steigfelle, besonders zu Saisonbeginn oder nach einer längeren Lagerung. Vergewissern Sie sich vor allem, dass das hintere Ende der Steigfelle richtig klebt.

Wenn die Klebeflächen sich in schlechtem Zustand befinden oder sehr schmutzig sind, **beleimen Sie das Steigfell neu**. Sie können dies selbst tun oder den Kundendienst in Ihrem Fachladen kontaktieren.

Lagern Sie die Steigfelle zu Saisonende an einem sauberen, kühlen und dunklen, nicht übermäßig feuchten oder trockenen Ort. Es empfiehlt sich, die Steigfelle Klebefläche an Klebefläche übereinanderzulegen oder die Schutzfolie anzubringen.

Reinigung

Bei selbstklebenden Steigfellen ist keine Textilreinigung erforderlich. Bei der Reibung der Steigfelle auf dem Schnee wird der Stoff automatisch gereinigt. Bei einer angemessenen Pflege der Steigfelle ist auch keine Reinigung der Klebeflächen erforderlich. Wenn die Klebefläche mit Rückständen beschmutzt ist (Blätter oder Zweige), empfiehlt es sich, diese mit einer Pinzette zu entfernen.

Verwendung einer Schutzfolie

Die Safer Skin-Technologie und die POMOCA-Klebefläche wurden entwickelt, um die Anwendung zu erleichtern und zu vereinfachen und die übliche Anbringung einer Schutzfolie zu vermeiden. Um geformte Steigfelle während eines Aufstiegs oder unter ungünstigen Wetterbedingungen zusammenzufalten, reicht die klassische Faltmethode (das Steigfell wird in sich zusammengefalzt) aus, damit das Fell bei einem weiteren Aufstieg optimal haftet. Zur Lagerung des Steigfells am Ende des Tages empfiehlt es sich, die Klebeflächen beider Steigfellenden aneinanderzukleben, damit die gesamte Klebefläche geschützt ist. Bei Lagerung über einen längeren Zeitraum

kann die Beschädigung der Klebefläche besonders dann durch die Schutzfolie verhindert werden, wenn die Steigfelle erheblichen Temperaturschwankungen ausgesetzt sind (über 40°, insbesondere im Sommer).

Nutzungsdauer

Die Nutzungsdauer eines selbstklebenden POMOCA-Steigfells hängt von der Benutzungshäufigkeit und der Steigfellqualität ab. Nylon-Steigfelle sind resistenter gegenüber Abnutzungserscheinungen als Mohair-Steigfelle. Letztere sind viel anfälliger für Abreibung. RACE-Steigfelle wurden für eine verbesserte Gleitfähigkeit entwickelt und sind deshalb am anfälligsten für Abreibung. Die Nutzungsdauer der RACE Felle, zum Beispiel, beträgt zwischen 50.000 und 100.000 m.

Die Nutzungsdauer eines Steigfells wird außerdem erheblich durch die Schneequalität beeinflusst. Pulverschnee und trockener Schnee ist hartem oder vereistem Schnee vorzuziehen. Auf hartem Schnee können, bei kurzen Abfahrten auf den Kanten, außerdem die Seiten der Steigfelle beschädigt werden. Das kann leicht bei einem RACE-Steigfell passieren.

Entsorgung von selbstklebenden Steigfellen

Die Steigfelle von POMOCA können als Restmüll in den Hausmüll geworfen, die Schutzfolien als Plastikmüll entsorgt werden.

Hinweis

Während eines speziellen Herstellungsprozesses werden die POMOCA-Steigfelle einer strengen Qualitätskontrolle unterzogen. Es empfiehlt sich, nur POMOCA-Produkte zur Behandlung von selbstklebenden POMOCA-Steigfellen zu verwenden. Bei diesen Produkten ist eine einfache Pflege gewährleistet. Darüber hinaus sind sie problemlos mit den Oberflächen der POMOCA-Steigfelle kompatibel. Durch die Verwendung von anderen Produkten kann die Qualität der POMOCA-Steigfelle beeinträchtigt bzw. deren Nutzungsdauer und Effizienz erheblich verringert werden.

Andungsempfehlungen

Es gibt mehrere Faktoren, die bei der Haftung und Ablösung von POMOCA-Steigfellen eine Rolle spielen. Dazu gehören der Zustand der Skiunterseite, das benutzte Wachs, der Zustand der Klebefläche und externe

Bedingungen wie Temperatur und Feuchtigkeit. Die größten Probleme treten auf, wenn das Ankleben des Steigfells sich schwierig oder unmöglich gestaltet oder es sich ständig ablöst. Durch die hochwertige, bei POMOCA-Steigfellen benutzte Klebefläche, können solche Probleme minimiert werden.

Wie können eine gute Haftung / leichte Ablösung gewährleistet und Probleme vermieden werden?

- Die Skiunterseite muss sauber (ohne Klebstoffreste, Schlamm, Gras usw.) und gepflegt sein. Auf stark beschädigten und ungepflegten Skiflächen (mit Kratzern) kann sich der Kleber im Laufe der Zeit auf den Ski übertragen und es kann sich Feuchtigkeit auf den Skiern ansammeln.
- Um die Skiunterseite in gutem Zustand zu halten, ist das Einwachsen sehr wichtig. Es verbessert das Gleitverhalten und macht den Ski in den Kurven stabiler. Beseitigen Sie, nach der Anwendung von heißem Wachs, überschüssige Reste mit einer Spachtel und bürsten Sie den Ski. Es empfiehlt sich, Skiwaxse auf Kohlenwasserstoff-Paraffin-Basis ohne Zusatzstoffe zu verwenden.

- Skiwaxse, die Flourid, Teflon, Grafit, Silikon und andere ähnliche Komponenten enthalten, oder für sehr kalten Schnee vorgesehene Produkte, können die Haftung des Steigfells erschweren. Wir empfehlen eine gemäßigte Anwendung. Alternativ können Sie auch einen Fachmann zum Einwachsen befragen.

- Reinigen Sie neue Skis vorsichtig, um zu vermeiden, dass bei der Herstellung, der Lagerung bzw. dem Transport zum Schutz verwendete Produkte die Steigfelle beschädigen oder die Haftung beeinträchtigen.

- Lassen Sie Ihre Skier oder Steigfelle niemals bei eisigen Temperaturen im Freien. Solche Bedingungen wirken sich auf die Haftung der Steigfelle aus. Wärmen Sie die Steigfelle mit Ihrer Körperwärme, wenn sie solchen Bedingungen ausgesetzt sind.

- Bringen Sie die Skier nicht in die Hütte, um die Steigfelle anzuheften, wenn sie anschliessend ins Freie gestellt werden müssen (Schutzhaus oder Berghütte). Durch den Temperaturwechsel kondensiert eine Feuchtigkeitsschicht auf der Skifläche, was wiederum die Haftung des Steigfells beeinträchtigt. Kleben Sie die Steigfelle wenn möglich draußen auf die kalten Skier oder

bringen Sie sie nach Möglichkeit 15 Minuten vor dem Ankleben der Steigfelle nach innen und trocknen Sie sie bei Bedarf.

- Überprüfen Sie vor dem Ankleben der Steigfelle, ob die Skiunterseite sauber und trocken ist und keine Schneerückstände vorhanden sind. Trocknen Sie sie, falls notwendig, vorsichtig mit einem Tuch, einem Handschuh oder einem Fleecestoff. Vermeiden Sie, dass die Klebefläche der Steigfelle mit Schnee, Staub, Schlamm in Kontakt gerät.

- Lassen Sie die Steigfelle auf vertikal abgestellten Skiern niemals trocknen, wenn die Temperatur und Sonneneinstrahlung am Ende eines Aufstiegs sehr hoch sind. UV-Strahlen und hohe Temperaturen mindern die Qualität der Klebefläche.

- Geben Sie bei einer Skitour während kurzer Abfahrten auf die Steigfelle Acht. Der Schnee kann die Steigfelle besonders an den Kanten beschädigen. Im Pulverschnee können Steine oder Splitter verborgen liegen, die das Steigfelle erheblich schädigen können.

- Bei niedrigen Temperaturen (unter -2°) empfiehlt es sich, die Steigfelle nahe am Körper zu tragen (unter der Jacke oder

Daunenweste), um sie wieder aufzuwärmen. Dasselbe gilt auch, wenn Sie von einem Gipfel abfahren, um mit einem neuen Aufstieg zu beginnen. Ein Fell mit einer Klebefläche, das bei einer bestimmten Temperatur aufbewahrt wird, ist leichter anzubringen. Reinigen und trocknen Sie die Skifläche vorsichtig, um das Steigfell anzubringen. Nehmen Sie das Steigfell und kleben Sie es direkt an den Ski, damit es nicht abkühlt. Stellen Sie vor der Abfahrt sicher, dass die Steigfelle gut verstaubt sind, damit Sie sie auf dem Weg nach unten nicht verlieren.

- Nehmen Sie die Steigfelle beim erneuten Anbringen erst aus der Jacke bzw. entfernen Sie den Ski erst, wenn Sie für das Aufkleben bereit sind. Je höher die Temperatur des Steigfells und des Skis ist, desto besser ist die Haftung. Lassen Sie den Ski im Schnee. Die Skier behalten dieselbe Temperatur wie der Schnee (immer etwa 0°C), was normalerweise höher ist als die Lufttemperatur. Unter der Jacke haben Steigfelle normalerweise eine Temperatur von ungefähr 5°C, was normalerweise höher ist als die Lufttemperatur. Nehmen Sie die Steigfelle erst aus der Jacke, wenn sie auseinandergefaltet und an die Skier angebracht werden. Holen Sie die Skier erst, wenn die Steigfelle zum Ankleben bereit sind.

- Die selbstklebenden Steigfelle von POMOCA werden einer Selbsthaftungs-Behandlung namens Ever Dry unterzogen, wodurch die Bildung von Schneeklumpen verhindert wird. Wenn die Steigfelle bereits beschädigt sind (weil sie beispielsweise an Fell verloren haben) und die Wetterbedingungen anfällig für die Schneeklumpenbildung sind (Pulverschnee auf dem Gipfel und feuchter oder nasser Schnee auf dem Flachland), kann die Wasserundurchlässigkeit erhöht werden, indem man die angemessene Wachsart in Fellrichtung aufträgt. Beispielsweise Gleitwachs auf Kohlenwasserstoffbasis für Alpenskifahren oder Skaten für Temperaturen zwischen 0°C und -4°C (32°F bis 25°F) oder POMOCA-Flüssigwachs.

- Sich mehrmals ablösende Steigfelle können zu Stürzen führen. Aus diesem Grund ist die richtige Pflege der Steigfelle entscheidend. Die Auswahl der richtigen Steigfelleart (Mohair, Mischgewebe oder Synthetik) sowie die korrekte Breite sind ebenfalls überaus wichtig. Viele Stürze im Hartschnee passieren, weil die Steigfelle zu schmal und die Abtrennungen im Verhältnis zum Kantenwinkel zu sichtbar sind (mehr als 3 mm ohne Steigfell).

5. Garantie

POMOCA garantiert dem ursprünglichen Käufer, für eine Dauer von einem Jahr, ab dem Kaufdatum, dass das Produkt mit den in der Gebrauchsanweisung aufgelisteten Spezifikationen konform ist. Bei einem defekten oder fehlerhaften Produkt wird der Käufer gebeten, es umgehend dem Sportfachhandel zurückzusenden. Das Produkt wird kostenfrei repariert oder ersetzt. Wir behalten uns vor, einen Kaufbeleg für sämtliche Garantieforderungen zu verlangen. Von der Garantie ausgeschlossen sind Produkte, deren Schäden auf normale Abnutzung, unerlaubte Abänderungen und Umänderungen, unsachgemässe Verwendung, ungeeignete Pflege, Unfälle oder zweckentfremdeten Einsatz zurückzuführen sind.

WARNUNG!

Skifahren ist ein gefährlicher Sport, der zu schweren Verletzungen, ja sogar zum Tod führen kann. Vor der Ausübung dieser Sportart müssen Sie die damit einhergehenden Risiken verstehen und akzeptieren. Sie sind für Ihre Taten und

Entscheidungen selbst verantwortlich. Lesen Sie bitte alle Gebrauchsanleitungen und Warnhinweise vor dem Einsatz dieses Produkts und machen Sie sich mit der richtigen Anwendung sowie mit den Einsatzmöglichkeiten und Einschränkungen vertraut.

ITALIANO

Istruzioni d'uso pelli adesive POMOCA

Da oltre 80 anni, POMOCA è specialista indiscusso al mondo nelle pelli di foca. Decisamente orientato verso il progresso, il nostro marchio svizzero si è affermato sul mercato per la qualità dei suoi prodotti e per le sue innovazioni tecnologiche.

Acquistando le pelli adesive POMOCA, Lei ha scelto un prodotto di alta qualità. Le nostre pelli nascono infatti da una stretta collaborazione con appassionati di sci alpinismo e con atleti d'élite. La nostra priorità : sviluppare prodotti che combinino facilità d'uso, ottime prestazioni e sicurezza per darLe una soddisfazione totale.

La invitiamo a condividere con noi le Sue esperienze, desideri e suggerimenti per aiutarci a servirLa al meglio.

La ringraziamo per la Sua fiducia e Le auguriamo di fare piacevoli passeggiate con le Sue pelli adesive POMOCA.

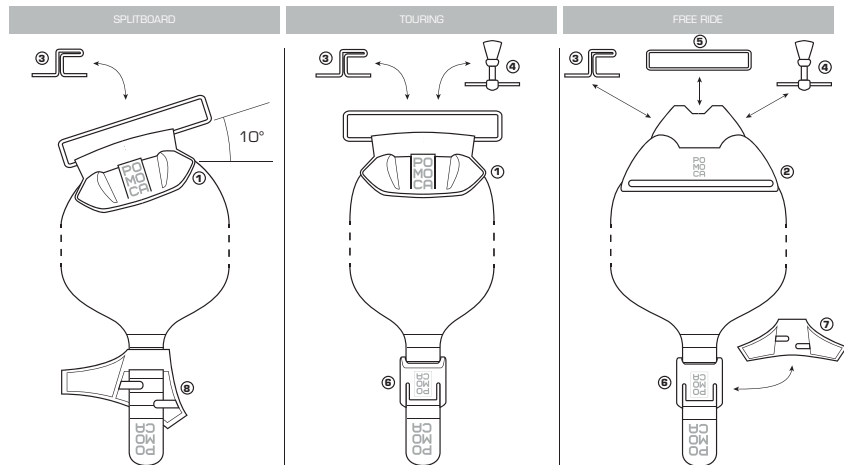
Leggere prima dell'uso

- Si prega di leggere attentamente le istruzioni prima di utilizzare le pelli POMOCA, al fine di garantirne un uso corretto e sicuro.
- Le illustrazioni contenute in questo manuale potrebbero non rispecchiare fedelmente i prodotti effettivi.
- Il contenuto delle istruzioni potrebbe differire a seconda del prodotto e potrà essere aggiornato senza comunicazione preventiva. Per consultare e scaricare la versione aggiornata del manuale siete pregati di accedere al sito: www.POMOCA.com
- Siete pregati di conservare questo manuale per future consultazioni.

Contenuto

1. Accessori 100% compatibili
2. Tecnologie
3. Taglio della sciancratura
4. Informazioni importanti
5. Garanzia

1. Accessori 100% compatibili



Nome

- 1 Click Lock avec Boucle
- 2 Fat Lock
- 3 Z-hook pour Click Lock
- 4 Tendeur pour Click Lock
- 5 Boucle
- 6 Back Fix Tail Strap
- 7 Twin Tip Tail Hook
- 8 Splitboard Tail Strap

Articolo

- 10-0007181900 (65, 75, 85, 95, 105 mm)
- 10-0007181990
- 10-0007181906
- 10-0007181907
- 10-0007180101 (65, 75, 85, 95, 105 mm)
- 10-0007185600
- 10-0007185700
- 10-0007185500

2. Tecnologie

Le tecnologie POMOCA si basano sull'approfondita conoscenza della neve, sulla ricerca e sullo sviluppo. Ingegneri, tecnici e chimici lavorano in collaborazione con le guide e gli atleti. Insieme, modificano le superfici di contatto dei prodotti tessili, e quindi l'effetto delle pelli autoadesive.

SAFER
SKIN



SAFER SKIN

SAFER SKIN è un'esclusiva di POMOCA ed è una membrana impermeabile al 100% che impedisce completamente l'assorbimento dell'umidità e garantisce una buona prestazione dell'adesivo su una superficie asciutta. Inoltre, SAFER SKIN offre una resistenza eccellente allo strappo e una manipolazione pratica della pelle. Tagliare la pelle diventa molto facile e la pelle resta impermeabile al 100% anche dopo il taglio.

SSL



SAFER SKIN LIGHT

POMOCA è riuscita ad alleggerire la sua classica membrana SAFER SKIN. Grazie a degli strati più sottili nella membrana, SAFER SKIN LIGHT è più leggera del 12% (150 g/m² in meno). Mantenendo una tenuta impermeabile 100% e con una resistenza all'usura leggermente inferiore, SAFER SKIN LIGHT rende la coppia di pelli circa 60-75 g più leggera.

SSV



SAFER SKIN VERTICAL

SAFER SKIN VERTICAL è la membrana più leggera sul mercato. La membrana è ridotta alla sua espressione minima per ottimizzare il peso al 100%. Una membrana sicuramente più fragile, ma

ancora impermeabile al 100% che offre un peso finora irraggiungibile.

EVER
DRY



EVER DRY

Da molti anni, EVER DRY si è affermata come il processo antizoccolo più conosciuto e apprezzato dagli appassionati delle lunghe escursioni. Questo trattamento su tutta la lunghezza della fibra la rende idrorepellente e impedisce la formazione di zoccoli di neve. Un metodo efficace per tutta la vita della pelle.

EVER
DRY



EVER DRY 2.0

Nell'ottica di un continuo miglioramento, i chimici di POMOCA hanno sviluppato una nuova generazione di EVER DRY più rispettosa dell'ambiente. Con prestazioni di idrorepellenza ancora migliori di EVER DRY, il trattamento EVER DRY 2.0 non contiene più PFC, un composto chimico nocivo per l'ambiente. Da aprile 2015, la tecnologia EVER DRY 2.0 ha sostituito la precedente EVER DRY in tutta la collezione di pelli POMOCA e dei suoi clienti OEM.

GLIDE**GLIDE**

Grazie al procedimento esclusivo GLIDE, l'escursionista ottiene un maggior scivolamento con meno sforzo. Questo trattamento, realizzato al termine del processo di produzione e su tutta la lunghezza della fibra, rende la pelle più scivolosa e ancora più idrorepellente. Le pelli con GLIDE, un processo efficace per tutta la durata della pelle, offrono prestazioni antizoccolo uniche.

GLIDE PRO**GLIDE PRO**

POMOCA ha sviluppato un nuovo processo GLIDE PRO. Con la stessa tecnologia di applicazione, ma un nuovo prodotto GLIDE PRO di elevata qualità, le pelli con GLIDE PRO offrono uno scivolamento aggiuntivo eccezionale, indispensabile per gli agonisti di alto livello.

GRIP**GRIP**

Avere un buon grip in salita è fondamentale. Per questo motivo POMOCA ha sviluppato una combinazione di materiali e tecniche di tessitura che combinano scivolamento e durata con l'aderenza. Il corretto allineamento e il sistema di fissaggio della fibra rende le pelli POMOCA molto stabili in tutte le condizioni e per tutta la durata della pelle.

ATTENZIONE

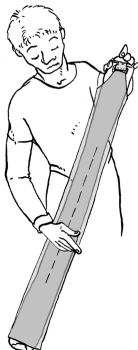
Questo trattamento mostrerà tutta la sua efficacia dopo il primo uso (circa 1000m di dislivello) e rimarrà per tutta la vita del vostro paio di pelli.

3. Taglio della sciancratura

Verificate che la lunghezza della pelle corrisponda a quella dello sci. In caso contrario sostituite la pelle con una della misura corretta (nel caso del modello ready2climb) o montate correttamente sulla punta il sistema di fissaggio Click Lock (nel caso di pelli Back Fix). Se la lunghezza della pelle corrisponde perfettamente alla lunghezza dello sci, potrà procedere al taglio.

1. Posizioni con cura la pelle sullo sci, verificando che sia perfettamente in asse con lo sci. Verifichi che le parti della pelle che sporgono da entrambi i lati dello sci siano simmetriche. Se

dispone di un gancio metallico sul retro, si assicuri che esso sia esattamente centrato sulla coda. Se dispone di un sistema Back Fix adeguatamente installato (punto 3), esso sarà collocato a 3 cm dalla pelle. Si assicuri che il gancio sia esattamente centrato sulla coda.



2. Appoggi lo sci su una superficie stabile, preferibilmente su un tavolo per sciolinatura. Mediante la taglierina POMOCA, partendo dalla punta dello sci, ritagli la larghezza della pelle in eccesso sul bordo dello sci opposto a Lei.



3. Ruoti lo sci in modo che il secondo lato della pelle da tagliare sia opposto a Lei. La taglierina asporterà la pelle in eccesso lasciando esattamente scoperta la lamina dello sci per una larghezza di 2 mm.

4. Tagli il secondo lato della pelle come descritto al punto 2. Se l'operazione è stata effettuata correttamente, la soletta dello sci sarà ricoperta e le due lamine saranno visibili.

NOTA

La membrana 100% impermeabile Safer Skin offre facilità di taglio delle pelli con una finitura perfetta, senza sfilacciature.

4. Informazioni importanti

Cura e conservazione

Dopo l'utilizzo, lasciare asciugare le pelli in luogo areato, a temperatura ambiente, lontano dall'esposizione solare e da fonti di calore. Evitare l'esposizione al sole, le alte temperature, il contatto con fonti di calore come forni, stufe, ecc. in quanto potrebbero danneggiare il rivestimento adesivo della pelle.

In generale, non c'è bisogno di dispiegare completamente le pelli per lasciarle asciugare. Se si lasciano asciugare le pelli aperte, si corre il rischio che la superficie adesiva si sporchi (polvere, lanuggine,...). Inoltre se la pelle è lasciata per un lungo periodo di tempo all'aria aperta o esposta alla luce, la superficie adesiva sarà soggetta ad ossidazione e a deterioramento.

Si consiglia di controllare la presenza di acqua o ghiaccio sulla superficie adesiva delle pelli nei seguenti casi: durante le lunghe escursioni in cui le pelli vengono ripetutamente applicate e tolte, in caso di uscite con condizioni di pioggia o neve. Lasciate asciugare le pelli aperte per un paio di ore e se non vi è più ghiaccio o umidità sulla superficie adesiva riponetele l'una

sull'altra per terminare il processo di asciugatura.

Usate la borsa **POMOCA** per conservare le pelli (non riponetele mai umide), soprattutto se non saranno utilizzate per un lungo periodo di tempo.

Controllate regolarmente la superficie adesiva delle pelli, soprattutto all'inizio della stagione o dopo un lungo periodo di inutilizzo. Controllate in particolare la parte finale delle pelli.

Se la superficie adesiva delle pelli è in cattive condizioni o è molto sporca, fate **rinnovare lo strato di colla sulla pelle**. Potete farlo da soli o contattare il servizio di assistenza presso il vostro negozio.

A fine stagione, conservare le pelli in luogo pulito, fresco e al buio, né troppo umido, né troppo secco. Si consiglia di piegare le pelli l'una sull'altra, lato adesivo su lato adesivo, o di usare la pellicola protettiva.

Pulizia

Le pelli autoadesive non richiedono pulizia particolare. La frizione delle pelli sulla neve

genera un effetto autopulente. Con la corretta manutenzione anche la parte adesiva non richiede particolari trattamenti. Se la parte adesiva presenta residui (foglie, rametti, ...), si consiglia di rimuoverli con delle pinzette.

Uso della pellicola protettiva

Al fine di semplificare e facilitare l'uso delle pelli, la tecnologia Safer Skin e l'adesivo POMOCA sono stati progettati per evitare di dover proteggere la superficie adesiva delle pelli con una pellicola. Durante un'escursione o in condizioni meteo avverse il metodo classico (la singola pelle ripiegata su sé stessa dal lato della superficie adesive) garantisce un'aderenza ottimale alle solette degli sci in caso di una nuova ascensione. Per riporre le pelli a fine giornata si consiglia di sovrapporre l'una sull'altra con le due superficie adesive a contatto. Per conservarle per periodi più lunghi è consigliabile l'applicazione della pellicola protettiva che evita che la colla venga danneggiata, specialmente nel caso di pelli sottoposte a considerevoli cambi di temperatura (sopra 40°, soprattutto in estate).

Vita utile

La vita utile di una pelle autoadesiva

POMOCA dipende dalla frequenza dell'uso e della qualità della pelle. Le pelli di nylon hanno una grande resistenza al logoramento ed alla lacerazione rispetto alle pelli in mohair, che sono molto più sensibili all'abrasione. Le pelli RACE sono create per ottimizzare lo scivolamento e pertanto sono le più sensibili all'abrasione. La vita utile delle pelli RACE, per esempio, è stimata tra i 50.000 e i 100.000 metri.

Anche la qualità della neve influenza molto la vita utile della pelle: la neve porosa e secca è preferibile a quella dura o ghiacciata. Su neve dura, brevi discese con curve strette eseguite sulle lamine possono anche danneggiare i lati della pelle. Questo può accadere molto rapidamente nel caso di una pelle RACE.

Smaltimento delle pelli autoadesive

Le pelli autodesive POMOCA possono essere smaltite come un normale rifiuto e poste nel contenitore per rifiuti. Le pellicole protettive possono essere smaltite come rifiuti di plastica.

Nota

Le pelli POMOCA sono sottomesse a severi controlli di qualità, all'interno di uno specifico processo di produzione. Si consiglia di

utilizzare solo prodotti POMOCA per il trattamento delle pelli autoadesive POMOCA. Questi prodotti garantiscono una facile manutenzione e non presentano problemi di compatibilità con le superfici delle pelli POMOCA. L'uso di prodotti di altre marche potrebbe danneggiare la qualità delle pelli POMOCA e/o ridurre considerevolmente la loro vita utile e la loro efficacia.

Consigli per l'uso

Ci sono numerosi fattori che incidono sulle operazioni di applicazione e rimozione delle pelli POMOCA dagli sci. Le condizioni della soletta degli sci, la sciolina utilizzata, lo stato della colla e le condizioni esterne come la temperatura e l'umidità. I problemi principali sorgono quando l'applicazione della pelle allo sci è difficile o impossibile, o quando la pelle continua a staccarsi. La qualità dell'adesivo utilizzato dalle pelli POMOCA minimizza questi problemi.

Come assicurare un' adeguata tenuta ed evitare problemi?

- La soletta dello sci deve essere pulita (senza residui di adesivo, fango, erba, ecc.) e liscia. Una soletta molto danneggiata (con graffi) può favorire nel tempo la penetrazione

della colla negli sci con conseguente accumulo di umidità.

- Scioline lo sci è molto importante per conservare adeguatamente la soletta. Contribuisce ad un miglior scivolamento e migliora la stabilità dello sci nelle curve. Dopo aver applicato a caldo la sciolina, eliminarne l'eccedenza con una spatola e spazzolare gli sci. È consigliabile utilizzare scioline e paraffina a base di idrocarburi senza additivi.
- Scioline per nevi molto fredde che contengono fluoruro, Teflon, grafite, silicone e altri composti simili, possono rendere più difficoltosa l'applicazione della pelle. Ne è consigliato un uso moderato; in alternativa, chiedere consiglio ad uno ski man.
- Pulire attentamente gli sci nuovi per evitare che i prodotti usati nella produzione e /o per la protezione durante il trasporto e l'immagazzinamento danneggino la pelle e/o ne compromettano l'applicazione.
- Non lasciare mai gli sci e le pelli all'aperto esposte a basse temperature. Condizioni simili compromettono l'adesione della pelle. Se le pelli sono state esposte a queste condizioni, riscaldarle con il proprio corpo prima di utilizzarle.

- Se siete in montagna e gli sci devono essere lasciati all'aperto, non portateli all'interno del rifugio per applicare le pelli. Il cambio di temperatura causa la condensazione di uno strato di umidità sulla soletta dello sci ed impedisce l'adesione della pelle. Se gli sci sono freddi applicate le pelli all'aperto altrimenti se volete montare le pelli all'interno di un locale chiuso asciugate gli sci e fate sé che si riscaldino aspettando se possibile 15 minuti prima di applicare le pelli.
- Prima di far aderire la pelle sulla base dello sci, controllare che questo sia pulito, asciutto e che non abbia residui di neve. Se necessario, asciugare attentamente con un panno, un guanto o una manica di pile. Evitare che neve, polvere, fango, ecc., vengano in contatto con la superficie adesiva della pelle.
- Al termine di una salita, non lasciare mai che le pelli asciughino sugli sci posti verticalmente se la temperatura o le radiazioni solari sono alte. Raggi UV ed alte temperature danneggiano la struttura della colla.
- Durante una ascensione, attenzione alle brevi discese sulle pelli. La neve può danneggiare la pelle, specialmente sui bordi.

La neve farinosa può nascondere pietre o frammenti che possono danneggiare considerevolmente la pelle.

- A basse temperature (sotto -2°), è consigliato mantenere le pelli vicino al corpo (sotto la giacca o il pile) per riscaldarle. Lo stesso vale quando si scende da una sommità e si inizia una nuova ascensione.

Una pelle tenuta ad una temperatura adeguata è più facile da applicare. Per preparare la pelle, pulire con cura ed asciugare la soletta dello sci, prendete la pelle e fatela immediatamente aderire allo sci per evitare che si raffreddi. Assicurarsi che le pelli siano riposte correttamente prima delle discese in modo che non vadano perse durante la discesa.

- Quando si riadoperano le pelli, non allontanarle dal corpo e non sollevate gli sci dalla neve prima che siano pronti per un nuovo utilizzo delle pelli. Più alta è la temperatura della pelle e dello sci, più facile sarà il montaggio. Lasciate lo sci in contatto con la neve.
- Gli sci rimarranno alla stessa temperatura della neve (sempre circa 0°C), che è in genere una temperatura più alta di quella dell'aria. Dentro la giacca le pelli avranno una temperatura di circa 5°C , che è in genere una temperatura più alta di quella dell'aria. Estraiete le pelli dalla giacca solo al momento

di aprirle e applicarle sugli sci. Prendete gli sci solo quando le pelli sono pronte per essere montate sulle solette.

- Le pelli autoadesive POMOCA sono soggette ad un trattamento Ever Dry contro la formazione di blocchi di neve per prevenire la formazione di zoccoli sotto gli sci. Se la pelle è già danneggiata (ad esempio perché ha perso il pelo) e le condizioni sono tali da favorire la formazione di blocchi di neve (neve farinosa sulla cima e umidità a fondovalle) l'impermeabilità della pelle può essere aumentata applicando una cera appropriata nella direzione del pelo. Ad esempio, una sciolina a base di idrocarburi per sci alpinismo o per pattinaggio per temperature che variano tra 0°C e -4°C (da 32°F a "25°F) o cera liquida POMOCA.

- Lo distacco della pelle può causare una caduta. Per questa ragione è essenziale una cura adeguata delle pelli. È inoltre molto importante selezionare il corretto tipo di pelle (mohair, mista o sintetica) e la corretta ampiezza della pelle. Molte cadute in caso di neve dura accadono poiché le pelli sono troppo strette e la distanza dal bordo della pelle alle lamine degli sci è troppo elevata (maggiore a 3mm).

5. Garanzia

POMOCA garantisce all'acquirente originale, per un periodo di un anno dalla data di acquisto, la conformità del prodotto alle specifiche riportate nelle istruzioni. Qualora l'acquirente rilevi un vizio occulto, sarà tenuto a restituire il prodotto presso il luogo di acquisto. Il prodotto sarà riparato o sostituito gratuitamente. Ci riserviamo il diritto di richiedere la prova d'acquisto per ogni richiesta di intervento in garanzia.

Sono esclusi da questa garanzia l'usura ordinaria del prodotto, le modifiche o alterazioni non autorizzate, l'uso improprio, la manutenzione inadeguata, gli incidenti o l'uso del prodotto per finalità diverse da quelle previste.

AVVERTENZA

Lo sci è uno sport pericoloso per natura, che comporta il rischio di lesioni gravi o addirittura mortali. È necessario comprenderne ed accettarne i rischi prima di praticare questo sport. Lei sarà l'unico responsabile delle Sue azioni e delle Sue decisioni. Prima di utilizzare questo prodotto, è opportuno leggere le istruzioni e le avvertenze che lo accompagnano, prepararsi ad un uso adeguato e acquisire familiarità con le sue potenzialità ed i suoi limiti.

ESPAÑOL

Modo de empleo de las pieles autoadhesivas POMOCA

Desde hace más de 80 años, POMOCA es, indiscutiblemente, el mejor fabricante mundial de pieles de foca. Claramente enfocada hacia el progreso, nuestra marca suiza se ha impuesto en el mercado por la calidad de sus productos y sus innovaciones tecnológicas.

Con la compra de pieles autoadhesivas POMOCA, ha optado por un producto de alta calidad. De hecho, nuestras pieles son el resultado de una estrecha colaboración con apasionados del esquí de montaña y deportistas de élite. Nuestra prioridad: desarrollar productos que ofrezcan un uso confortable, rendimiento y seguridad para que nuestros clientes queden plenamente satisfechos.

Le invitamos a contarnos sus experiencias, así como expresar sus deseos y sugerencias, para ayudarnos a mejorar nuestro servicio.

Agradecemos su confianza y deseamos que las pieles autoadhesivas POMOCA le proporcionen salidas inolvidables.

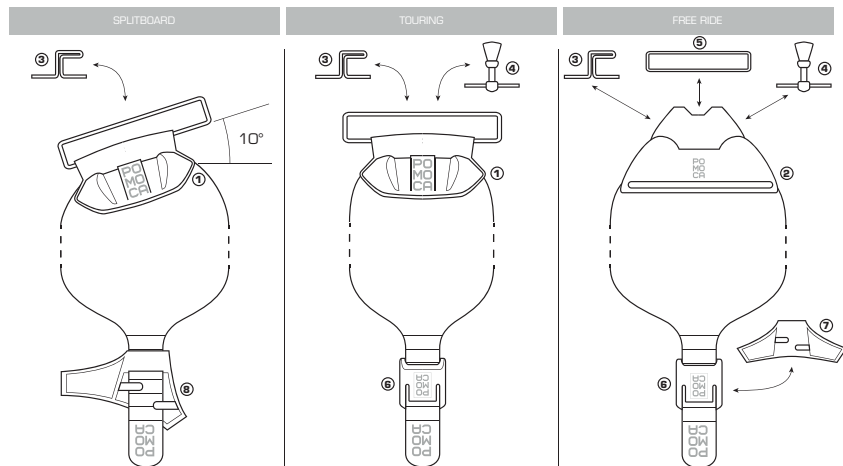
Leer antes de su uso

- Por favor lea las instrucciones antes de usar sus pieles para asegurar un uso correcto y seguro.
- Las ilustraciones en el manual pueden diferir del aspecto real del producto.
- El contenido del manual puede diferir en función del producto y puede ser cambiado sin previo aviso. Para ver la última versión del manual, consulte la web www.POMOCA.com
- Por favor, guarde este manual para futuras consultas.

Contenido

1. Accesorios 100% compatibles
2. Tecnologías
3. Corte de los laterales
4. Informaciones importantes
5. Garantía

1. Accesorios 100% compatibles



Nombre

- 1 Click Lock avec Boucle
- 2 Fat Lock
- 3 Z-hook pour Click Lock
- 4 Tendeur pour Click Lock
- 5 Boucle
- 6 Back Fix Tail Strap
- 7 Twin Tip Tail Hook
- 8 Splitboard Tail Strap

Código artículo

- 10-0007181900 (65, 75, 85, 95, 105 mm)
 10-0007181990
 10-0007181906
 10-0007181907
 10-0007180101 (65, 75, 85, 95, 105 mm)
 10-0007185600
 10-0007185700
 10-0007185500

2. Tecnologías

Las tecnologías POMOCA se basan en un conocimiento profundo de la nieve y en la investigación y desarrollo. Ingenieros técnicos y químicos trabajan en colaboración con guías de montaña y atletas. Juntos modifican y optimizan las propiedades de los textiles y así el funcionamiento de las pieles.

SAFER
SKIN



SAFER SKIN

SAFER SKIN, una exclusiva de POMOCA, es una membrana 100 % impermeable que impide por completo la absorción de la humedad y garantiza el buen rendimiento de la cola sobre una base seca. Por otro lado, SAFER SKIN ofrece una excelente resistencia al desgarrar y permite manipular la piel de manera práctica y eficaz, ya que se puede recortar fácilmente y sin que pierda impermeabilidad.

SSL



SAFER SKIN LIGHT

POMOCA ha logrado disminuir el peso de su membrana clásica SAFER SKIN. Gracias a que las capas de la membrana son ahora más finas, SAFER SKIN LIGHT es un 12 % más ligera (150 g/m2 menos). Aunque tiene una resistencia al desgaste ligeramente inferior, SAFER SKIN LIGHT conserva un 100 % de impermeabilidad y hace que un par de pieles sea entre 60 y 75 g más ligero.

SSV



SAFER SKIN VERTICAL

SAFER SKIN VERTICAL es la membrana más ligera del mercado. La membrana ha sido reducida a su mínima expresión para optimizar al máximo el peso. Una

membrana claramente más frágil pero 100 % impermeable y con un peso que, ahora mismo, no está alcance de nadie más.

EVER
DRY



EVER DRY

Tras varios años en el mercado, EVER DRY se consolida como el sistema antizuecos más conocido y apreciado por los aficionados a las travesías largas. Este tratamiento, que se aplica en toda la longitud de las fibras, las transforma en superficies hidrófobas y evita la formación de zuecos de nieve. Además, mantiene su eficacia durante toda la vida útil de la piel.

EVER
DRY



EVER DRY 2.0

En su empeño por mejorar continuamente, los expertos en química de POMOCA han desarrollado una nueva generación de EVER DRY más respetuosa con el medio ambiente. Con un rendimiento hidrófobo incluso mejor que EVER DRY, el tratamiento EVER DRY 2.0 no contiene PFC, un compuesto químico nocivo para el medio ambiente. Desde abril de 2015, la tecnología EVER DRY 2.0 sustituye a la antigua EVER DRY en toda la colección de pieles de POMOCA y sus clientes OEM.

GLIDE**GLIDE**

Gracias al exclusivo sistema GLIDE, el esquiador de fondo obtiene un deslizamiento adicional con menos esfuerzo. Este tratamiento, que se aplica al final del proceso de producción y en toda la longitud de las fibras, consigue que la piel sea aún más deslizante e hidrófoba. Las pieles con GLIDE, un sistema que mantiene su eficacia durante toda la vida útil de la piel, ofrecen un rendimiento antizuecos único.

GLIDE PRO**GLIDE PRO**

POMOCA ha desarrollado un nuevo tratamiento GLIDE. Las pieles con GLIDE PRO, aunque conservan la misma tecnología de aplicación, se presentan como un producto nuevo de gran calidad que ofrece un excepcional deslizamiento adicional, indispensable para quienes compiten a alto nivel.

GRIP**GRIP**

Tener un buen agarre durante la ascensión es fundamental. Por este motivo, POMOCA ha desarrollado una combinación de materiales y técnicas de tejido que aúnan capacidad de deslizamiento, durabilidad y agarre. La correcta alineación y el sistema de fijación de las fibras consiguen que las pieles POMOCA sean muy estables en todo tipo de condiciones y durante toda su vida útil.

ATENCIÓN

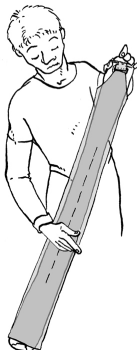
Este tratamiento muestra toda su eficacia después de algunas utilizaciones (aprox. 1000m de desnivel positivo) y se prologa durante toda la vida de las pieles.

3. Corte de los laterales

Compruebe primero que la longitud de la piel se ajusta al esquí. En caso contrario, reemplace la piel por la talla correcta (en pieles ready2climb) o instale correctamente el sistema de fijación Click Lock (en pieles Back Fix). Una vez comprobado que la longitud de la piel se adapta perfectamente a la longitud del esquí, puede proceder al corte.

1. Coloque con cuidado la piel sobre el esquí procurando que quede perfectamente centrado respecto al eje del esquí.

Compruebe que los trozos de piel que sobresalen por ambos lados del esquí sean simétricos. Si tiene un gancho metálico en la parte posterior, compruebe que esté perfectamente centrado en el talón. Si cuenta con un sistema Back Fix y lo ha instalado correctamente (punto 3), este estará colocado a 3 cm de la piel. Compruebe que el gancho esté perfectamente centrado en el talón.



2. Coloque el esquí sobre una superficie estable, a ser posible un sistema especializado. Utilice el cúter POMOCA para cortar el trozo de piel que sobresale del canto del esquí opuesto a usted, comenzando por la punta del esquí. El cúter corta exactamente a 2mm del canto, dejando este visible.



3. Gire el esquí para que el segundo lado de la piel que debe cortarse quede en el lado opuesto a usted.

4. Corte el 2º lado de la piel como se describe en el punto 2. Si la operación se realiza correctamente, la suela del esquí quedará recubierta con la piel y los dos cantos serán visibles.

OBSERVACIÓN: La membrana 100% hermética Safer Skin permite cortar las pieles con un acabado perfecto, sin deshiladuras.

4. Información importante

Mantenimiento y almacenamiento

Después de utilizarlas, deje secar las pieles y la bolsa en un lugar ventilado y templado, protegidas del sol y del calor.

Deje secar las pieles a temperatura ambiente. No las exponga nunca a la radiación solar, a temperaturas altas, al calor directo del fuego, a radiadores, etc., ya que pueden dañar la capa adhesiva de las pieles.

En general, no sirve de nada desplegar completamente las pieles para dejarlas secar. Al secar las pieles abiertas, corre el riesgo de exponer la cola a la suciedad (polvo, caída al suelo, contacto con un tejido con pelusa, etc.). Además, si deja la cola mucho tiempo al aire libre y expuesta a la luz sufrirá una ligera oxidación que la envejecerá más rápido.

Le recomendamos que compruebe la presencia o la ausencia de humedad y/o de hielo en el adhesivo en los casos siguientes: salida de larga duración, con numerosas recolocaciones de piel, nieve o condiciones meteorológicas muy húmedas.

En caso de que haya humedad o hielo en el adhesivo, deje secar las pieles desplegadas

una o dos horas antes de pegarlas una contra otra para terminar el secado.

Utilice la bolsa **POMOCA** para almacenar las pieles (no las almacene nunca mojadas), sobre todo si no tiene previsto utilizarlas durante un largo período.

Controle con regularidad el adhesivo fijado en las pieles, sobre todo a principio de temporada o después de un almacenamiento prolongado.

Compruebe sobre todo el extremo posterior de las pieles.

Si observa que las superficies encoladas están en mal estado o muy sucias, proceda a **aplicar adhesivo nuevo a la piel**. Puede realizar esta operación usted mismo o ponerse en contacto con el servicio de mantenimiento de su tienda especializada.

A final de temporada, conserve las pieles en un lugar limpio, fresco y oscuro, sin humedad o sequedad excesiva.

Se recomienda que pliegue las pieles pegadas una contra otra, adhesivo contra adhesivo, o que ponga el film protector.

Limpieza

El terciopelo de las pieles autoadhesivas no requiere limpieza. La fricción de los pelos en la nieve genera un efecto de limpieza automática. Con el mantenimiento adecuado de las pieles, el adhesivo tampoco requiere limpieza. Si el adhesivo se llena de residuos (hojas o ramas), le recomendamos que los quite con unas pinzas.

Uso del film protector

Para simplificar y facilitar el uso, la tecnología Safer Skin y el adhesivo POMOCA han sido diseñados para evitar la aplicación cotidiana del film protector. Para el pliegue de las pieles talladas al final de un ascenso incluso en condiciones adversas, el pliegue clásico (piel plegada sobre sí misma) es suficiente para garantizar otra adhesión óptima durante una nueva subida.

Para el almacenamiento al final de la jornada, recomendamos plegarlas pegadas una contra otra a fin de que se aplique toda la superficie encolada adhesivo contra adhesivo.

En cuanto al almacenamiento durante períodos más largos, el film protector puede evitar en algunos casos que se estropee el adhesivo, sobre todo si la piel está sometida

a cambios considerables de temperatura (por encima de 40°, especialmente en verano).

Vida útil

La vida útil de una piel autoadhesivas POMOCA depende de la frecuencia de uso y de la calidad del pelo. Las pieles de nailon tienen una resistencia al desgaste mayor que las pieles de mohair, que son mucho más sensibles a la abrasión. Las pieles RACE, por ejemplo, están diseñadas para optimizar el deslizamiento y su vida útil se estima entre 50.000 y 100.000 m.

La calidad de la nieve también influye mucho en la vida útil de la piel: la nieve en polvo y seca es preferible a la nieve dura o helada. En nieve dura, las bajadas cortas y las pendientes inclinadas también pueden estropear los bordes de las pieles. Esto puede ocurrir muy rápidamente en una piel RACE.

Eliminación de las pieles autoadhesivas

Las pieles autoadhesivas POMOCA pueden desecharse como residuos normales y tirarse a la basura. Los films protectores se eliminan como residuos plásticos.

Atención

En el marco de un proceso de fabricación específico, las pieles POMOCA se someten a un control de calidad estricto.

Es conveniente que utilice únicamente productos POMOCA para el tratamiento de pieles autoadhesivas POMOCA. Estos productos garantizan un mantenimiento sencillo y no presentan ningún problema de compatibilidad con las superficies de las pieles POMOCA. El uso de productos de otras marcas puede perjudicar la calidad de las pieles POMOCA y/o reducir considerablemente su vida útil y su eficacia.

Sugerencias de uso

Hay diversas variables que intervienen en las operaciones de adhesión y de despegue de las pieles POMOCA. Estas incluyen el estado de la suela del esquí, la cera utilizada, el estado del adhesivo y las condiciones externas como la temperatura y la humedad. Entre los problemas principales, se pueden citar sobre todo los siguientes: la adhesión de la piel en el esquí difícil o imposible, o el despegue repentino. El adhesivo de calidad utilizado para las pieles POMOCA permite minimizar estos problemas.

¿Qué hacer para garantizar una buena adhesión/despegue y evitar problemas?

- La suela del esquí debe estar limpia (sin restos de adhesivo, barro, hierba...) y bien conservada. En las suelas muy estropeadas (con rayaduras) es más fácil que el adhesivo se propague al esquí y que el esquí retenga la humedad.
- El encerado del esquí es importante para el mantenimiento de la suela. Contribuye a mejorar el deslizamiento y la estabilidad del esquí en el giro. Después de usar las ceras en caliente, elimine el exceso de cera con un rascador y cepille el esquí. Le recomendamos que use ceras a base de parafina de hidrocarburos, sin aditivos.
- Las ceras que contienen flúor, teflón, grafito, silicona y otros compuestos similares, o aquellas que están destinadas a las nieves muy frías, pueden perjudicar a la adhesión de la piel. Le recomendamos el uso moderado o que consulte a un especialista acerca del encerado.
- Limpie con cuidado los esquis nuevos salidos de fábrica para evitar que productos usados para la fabricación y/o la protección durante el transporte y el almacenamiento

dañen la piel y/o afecten a la adhesión.

- No deje nunca los esquís y/o las pieles en el exterior con temperaturas glaciales. Estas condiciones afectan a la adhesión de la piel. Si sus pieles han estado expuestas a dichas condiciones, recalientelas con su calor corporal antes de usarlas.
- Si debe dejar los esquís en el exterior (refugio de montaña o cabaña), no los ponga dentro para pegar las pieles. El cambio de temperatura provoca la condensación de una capa de humedad en la suela del esquí y perjudica la adhesión de la piel. Adhiera preferiblemente las pieles (con temperatura de almacenamiento en interior) en el exterior sobre los esquís fríos o, si es posible, ponga los esquís dentro 15 minutos antes de pegar las pieles y séquelos si es necesario.
- Antes de pegar la piel en la suela del esquí, compruebe que esta esté limpia, seca y no tenga restos de nieve. Si es necesario, séquelo cuidadosamente con un paño, un guante o la manga del polar. Evite el contacto de la superficie adhesiva de la piel con la nieve, el barro, el polvo, etc.
- Al finalizar un ascenso, no deje nunca que las pieles se sequen colgadas en la punta de

los esquís, colocados en vertical, si la temperatura y/o la radiación solar son elevadas. Los rayos UV y las temperaturas elevadas menoscaban la calidad del adhesivo.

- Durante un ascenso, tenga cuidado con los descensos cortos con pieles. La nieve puede estropear el pelo, especialmente en los bordes de la piel. La nieve en polvo puede ocultar piedras o peñascos que también pueden perjudicar considerablemente la piel.
- En temperaturas bajas (por debajo de -2°), le recomendamos que conserve las pieles cerca del cuerpo (bajo la chaqueta o el polar) para recalentarlas. Y lo mismo se aplica cuando descienda de una cima para afrontar una nueva subida. Una piel provista de un adhesivo que haya conservado cierta temperatura será más fácil de colocar. Para colocar la piel, limpie y seque con cuidado la suela del esquí, saque la piel y péguela inmediatamente en el esquí para evitar que no se enfríe. Procure alinear las pieles adecuadamente antes del descenso para no perderlas durante el trayecto.
- Durante una recolocación de las pieles, no las saque de la chaqueta ni se quite el esquí antes de estar preparado para colocar las pieles. Cuanto más elevada sea la

temperatura de la piel y del esquí, más fácil será adherirla. Deje el esquí en contacto con la nieve. Los esquís conservarán la misma temperatura que la nieve (siempre cercana a 0° C), normalmente más elevada que la temperatura del aire. En el interior de su chaqueta, las pieles tendrán una temperatura en torno a los 5 °C, normalmente más elevada que la temperatura del aire. Saque la piel de la chaqueta solo en el momento en que vaya a abrirla para pegarla al esquí. Quítese el esquí solo en el momento en que la piel esté lista para pegarla.

- Las pieles autoadhesivas POMOCA se someten a un tratamiento autoadhesivo antizueco Ever Dry que impide la formación de zuecos en los esquís. Si la piel ya está dañada (p. ej., porque ha perdido pelo) y las condiciones son propensas a la formación de zuecos (nieve en polvo en la cima y húmeda o mojada en el llano), puede aumentar la capacidad hidrófoba de la piel aplicando una cera adecuada en el sentido del pelo. Por ejemplo, una cera a base de hidrocarburos de deslizamiento para el esquí alpino o el skating para las temperaturas que oscilan entre entre 0 °C y -4 °C (de 32 °F a 25 °F) o la cera líquida POMOCA.

- El despegue repentino de una piel puede provocar una caída. Por ese motivo, el mantenimiento adecuado de las pieles es esencial. La elección del tipo de piel (mohair, mixta o sintética) así como la anchura también son muy importantes. Muchas de las caídas en inclinación sobre nieve dura se deben a que las pieles son demasiado estrechas y hay separaciones demasiado visibles en relación con el canto (evitar que queden más de 2-3 mm visibles por canto en la zona central de esquí).

5. Garantía

POMOCA garantiza al comprador original, durante un período de un año a partir de la fecha de compra, la conformidad del producto con las especificaciones que se mencionan en las instrucciones. Si el comprador detecta algún defecto, deberá devolver el producto al establecimiento donde lo adquirió. El producto se reparará o sustituirá de forma gratuita. Nos reservamos el derecho de exigir una prueba de compra para todas las solicitudes relacionadas con la garantía.

Quedan excluidos de la garantía el desgaste normal del producto, las modificaciones o transformaciones no autorizadas, el uso indebido, la manipulación inadecuada, los accidentes y el uso del producto para fines distintos de los previstos.

ADVERTENCIA

El esquí es un deporte peligroso por naturaleza que conlleva el riesgo de sufrir lesiones graves e incluso mortales. Debe comprender y aceptar los riesgos incurridos antes de lanzarse a la práctica del esquí. Usted es el único responsable de sus actos y decisiones. Antes de utilizar este producto, se recomienda consultar los avisos y

advertencias relacionados, aprender cómo debe utilizarse adecuadamente y familiarizarse con sus posibilidades y limitaciones.



Pomoca SA, Route de Pétionville 14, CH-1006 Dugny, Switzerland - info@pomoca.com

pomoca.com