

Tendeur réglable Manuel d'assemblage

FR

- Placer le tendeur sur le modèle d'assemblage, face creuse visible.
- Introduire la pièce en forme de « U » dans la partie droite du tendeur. Veiller à ce que l'extrémité anglée du « U » soit dirigée vers le haut.
- Régler le « U » à la largeur souhaitée à l'aide du modèle d'assemblage (1).
- Donner un coup sec sur le « U » à l'aide d'une pointe et d'un marteau afin que la partie inférieure soit bien fixée au tendeur (2).
- Introduire le tube métallique dans la partie supérieure du « U », en veillant à ce qu'il soit parfaitement parallèle à celui intégré au tendeur et placé dans la bonne position. S'assurer que la sangle du tendeur soit placée au dessus du tube métallique.
- Donner un coup sec sur le tube à l'aide d'une pointe et d'un marteau, à 5mm de la fin du tube (3).
- Introduire le 2^{ème} « U » simultanément dans les 2 tubes métalliques. Veiller à ce que l'extrémité anglée du « U » soit dirigée vers le haut.
- Régler la largeur à l'aide du modèle d'assemblage (4). Pour une utilisation correcte du tendeur, veiller à ce que ce 2^{ème} « U » soit réglé à la même largeur que le 1^{er} « U ».
- Donner un coup sec sur le 2^{ème} « U » à l'aide d'une pointe et d'un marteau afin que la partie inférieure soit bien fixée au tendeur (5).
- Donner un coup sec sur la partie supérieure du « U » à l'aide d'une pointe et d'un marteau, à 5mm de la fin du tube (6).
- Le tendeur est prêt pour l'utilisation!

Verstellbarer Spitzenspanner Montageanleitung

DE

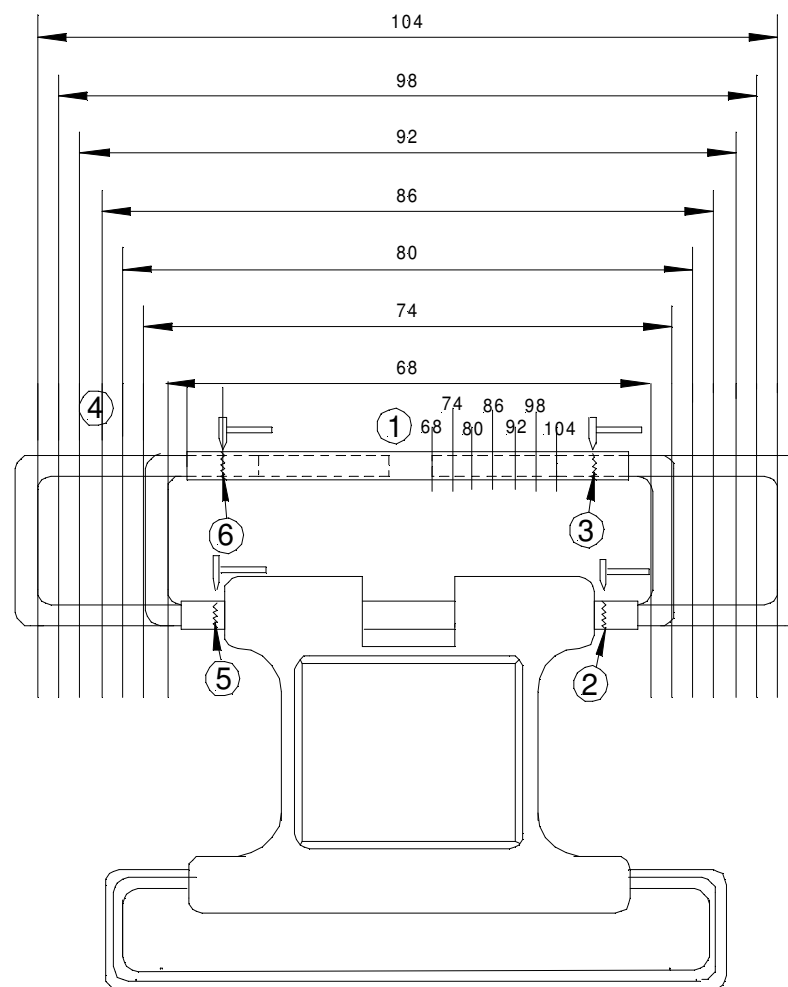
- Den Spitzenspanner mit der hohlen Seite nach oben auf das Montagemodell legen.
- Das U-förmige Teil in die rechte Seite des Spitzenspanners einführen. Bitte darauf achten, dass der Winkel am Ende des « U's » nach oben gerichtet ist.
- Die richtige Breite des U's mit Hilfe des Montagemodells einstellen (1).
- Dem "U" einen Schlag mit einem Spitzisen und einem Hammer versetzen, damit der untere Teil gut am Spitzenspanner fixiert ist (2).
- Das Metallröhrchen in den oberen Teil des "U's" einführen und darauf achten, dass es absolut parallel zu dem im Spitzenspanner liegt. Achtung: Die Schlinge muss über dem Metallröhrchen liegen.
- Dem Röhrchen 5 mm vor dem Ende einen Schlag mit dem Spitzisen und dem Hammer versetzen (3).
- Das 2. « U » gleichzeitig in die beiden Metallröhrchen einführen. Bitte darauf achten, dass der Winkel am Ende des "U's" nach oben gerichtet ist.
- Die Breite mit Hilfe des Montagemodells anpassen (4). Für eine korrekte Anwendung muss das 2. "U" der Breite des ersten genau angepasst sein.
- Dem 2. « U » einen Schlag mit dem Spitzisen und dem Hammer versetzen damit der untere Teil gut am Spitzenspanner fixiert ist (5).
- Dem oberen Teil des « U's », 5 mm vor dem Ende des Röhrchens, einen Schlag mit dem Spitzisen und dem Hammer versetzen (6).
- Der Spitzenspanner ist nun gebrauchsfertig!

www.pomoca.com

Adjustable stretcher Assembly guide

EN

- Place the stretcher on the assembly model, hollow face up
- Introduce the U-shaped piece into the right part of the stretcher. Make sure the angled end of the « U » is directed upwards.
- Adjust the appropriate width of the « U » using the assembly model (1).
- Give the « U » a hard tap with a chisel and a hammer, so that the lower part is tightly fixed to the stretcher (2).
- Introduce the metallic tube into the upper part of the "U", perfectly parallel to the one integrated into the stretcher. Make sure the strap is placed over the tube.
- Give the tube, 5 mm before the end, a hard tap with the chisel and the hammer (3).
- Introduce the 2nd « U » simultaneously into the 2 metallic tubes. Make sure the angled end of the « U » is directed upwards.
- Adjust the width using the assembly model (4). For an appropriate use, make sure the 2nd "U" is adjusted to the same width of the first one.
- Give the 2nd « U » a hard tap with the chisel and the hammer so that the lower part is tightly fixed to the stretcher (5).
- Give the upper part of the « U » a hard tap with the chisel and the hammer (6), 5 mm before the end of the tube.
- The stretcher is ready for use!



Ref. 10-0007182600

Tenditore regolabile

Istruzioni di Montaggio

IT

- Posizionare il tenditore sul sistema di montaggio, parte "lavorata" visibile.
- Inserire la parte a forma di "U" sul lato destro del tenditore. Assicurarsi che l'estremità ad angolo della "U" sia rivolto verso l'alto.
- Impostare la "U" per la larghezza desiderata utilizzando il sistema di montaggio (1).
- Dare un colpo secco alla "U" con una punta e un martello in modo che il fondo sia ben collegato al tenditore (2).
- Inserire il cavo metallico nella parte superiore della "U", assicurando che sia perfettamente parallelo e ben posizionato alla parte integrata nel tenditore. Assicurarsi che il tendicinghia sia posizionato sopra il cavo metallico.
- Dare un forte colpo sul tubo con una punta e un martello, 5mm dall'estremità del tubo (3).
- Inserire la seconda "U" contemporaneamente nei due tubi di metallo. Assicurarsi che l'estremità ad angolo della "U" è rivolto verso l'alto.
- Regolare la larghezza con il sistema di montaggio (4). Per un corretto uso del tenditore, affinché la seconda "U" sia impostata sulla stessa larghezza della prima "U".
- Dare un colpo secco sul secondo "U" con una punta e un martello in modo che il fondo sia ben collegato al tenditore (5).
- Dare un forte colpo sulla parte superiore della "U" con una punta e un martello, 5mm dall'estremità del tubo (6).
- Il tenditore è pronto all'uso!

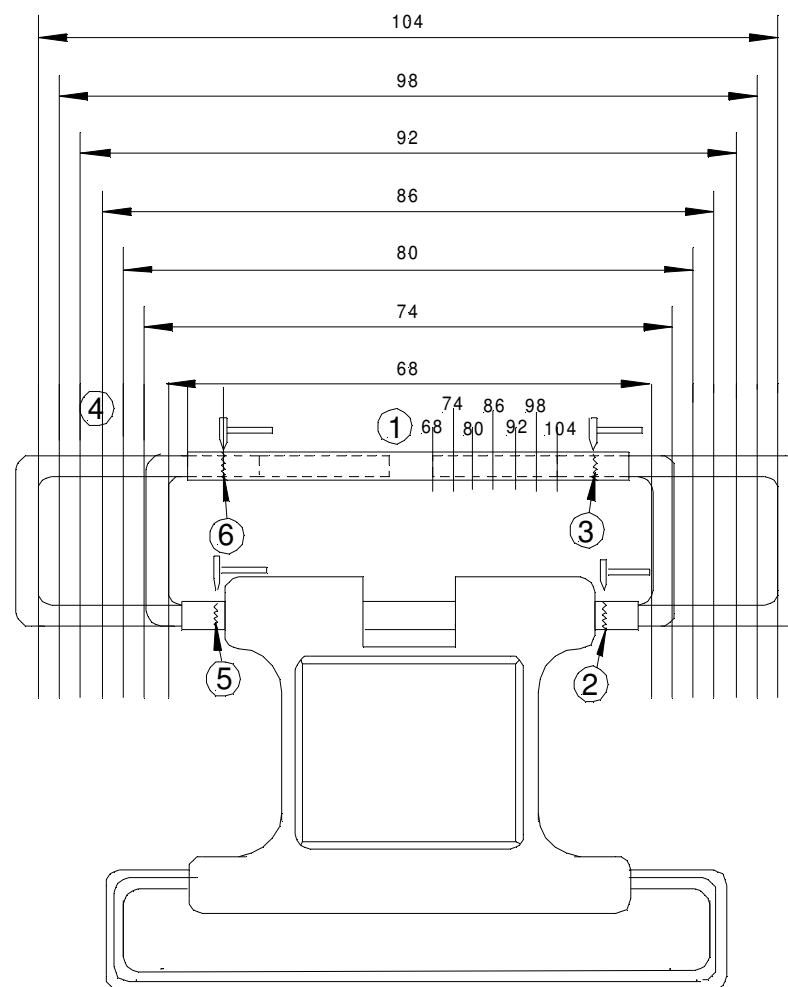
Tensor regulable

Manual de montaje

ES

- Colocar el tensor sobre el dibujo, con la parte hundida hacia arriba.
- Introducir una pieza en "U" en el tubo de la parte derecha del tensor. Fijarse que el codo de la "U" esté hacia arriba.
- Regular la "U" al ancho deseado con la ayuda del dibujo (1).
- Dar un golpe seco con una escarpa sobre el tubo de forma que la pieza en "U" quede bien fijada (2).
- Introducir el tubo metálico en la parte superior de la "U" vigilando que quede exactamente paralelo con el tubo inferior (insertado en el tensor). La cinta blanca debe quedar por encima del tubo.
- Dar otro golpe seco en el extremo derecho del tubo a unos 5mm del final, para fijarlo con la "U". (3)
- Introducir la segunda "U" simultáneamente en los dos tubos. Vigilar que el codo quede hacia arriba también.
- Regular la "UU" al ancho deseado con ayuda del dibujo (4). Para una utilización correcta, esta "U" debe estar regulada a la misma posición que la primera "U".
- Dar un golpe seco con una escarpa sobre el tubo inferior de forma que la pieza en "U" quede bien fijada (5).
- Dar otro golpe seco en el extremo izquierdo del tubo superior a unos 5mm del final, para fijarlo con la "U". (6)
- El tensor ya está listo para usar!

www.pomoca.com



Ref. 10-0007182600

**PO
MO
CA**
SWISS MADE